

広報

# こうなん

Konan Newsletter

No.1116  
令和6年

4月号

江南市公式ホームページ



左の二次元コード  
を使ってね

問合せ 秘書人事課 (内線349)



ふじか  
藤花ちゃん

- 2~4 ... 施政方針、令和6年度当初予算 主な事業
- 8・9 ... PICK UP 市制70周年
- 12 ... 耐震診断と耐震補助制度のご案内
- 24 ... すいとびあ江南リニューアル



こうなん藤まつり

詳しくは、折り込みチラシをご覧ください

暮らしが\*花ひらく生活都市。

# 「地域とつくる多様な暮らしを選べる生活都市 ～生活・産業・文化の魅力があふれ、 選ばれ続けるまち～」の実現に向けて



江南市長 澤田 和延

市議会3月定例会が、2月22日から3月18日の日程で開催されました。開会の冒頭で、澤田市長は令和6年度の施政方針と予算案の大綱を述べ、これからの1年間、市政をどのような目標を持って進めていくのかを明らかにしました。その要旨を紹介するとともに、主な重点事業と当初予算についてもお知らせします。

私は市長に就任して以来、「市民の皆様との対話」を市政に対する基本方針として心掛け、市民の皆様の声に耳を傾けながら、暮らしが花ひらく生活都市の実現に向け、市政運営に全力で取り組んでまいりました。

本市におきましても、平成30年度にスタートしました第6次江南市総合計画では、人口減少社会を前提とし、これまでさまざまな施策に取り組んでまいりました。令和6年度からは、令和9年度までの4年間の計画期間とした後期基本計画に沿って、まちづくりを押し進めてまいります。後期基本計画では、人口減少・少子高齢化への対応だけでなく、働き方や価値観の多様化、デジタル技術の発展、脱炭素社会の実現など、新たな社会課題にも確実に対応するとともに、市長の政策ビジョンを示す「市長の戦略政策」についても更新を図っています。「市長の戦略政策」としましては、選挙の際にお示しました「Kビジョン3」を反映し、「にぎわいと住みよさの向上」、「全世代への安心としあわせの提供」、「生きがいやコミュニティの創出」の3つの政策を柱として、「すべての世代に実感できるしあわせ」をお届けしたいと考えています。その実現に向け、地域社会の多様なニーズに対応するため、引き続き、安定した財政運営基盤の構築を基本として、柔軟な発想と創意工夫により、地域課題の解決を図ってまいります。

次に、注力して推進している主な事業について述べさせていただきます。

学校給食の提供につきましては、令和7年9月の供用開始に向け、新学校給食センターの整備を引き続き進めてまいります。

また、子育て世帯の経済的負担を軽減するため、令和6年度から小学校、中学校の給食費4月分を無償化するとともに、国立および私立小中学校、特別支援学校に通う児童・生徒や、アレルギーなどの理由により学校給食の提供を受けていない児童・生徒に対しましては、1カ月間の無償化相当分の支援金を支給してまいります。

公共施設の再配置の推進につきましては、先ほど述べました新学校給食センターの整備の他にも、(仮称)多世代交流プラザの整備としまして、老人福祉センター、中央コミュニティ・センターの建て替えに合わせまして、既存の機能に加え、児童館や国際交流などの複数機能を一つの建物に集約することにより、多世代多文化交流の創出、地域福祉の推進を図ってまいります。また、江南市立あずま保育園と中央保育園の統合・民営化について、民間保育所を整備する事業者に対しその費用を補助し、保育サービスの充実や保育に対する新たなニーズに対応してまいります。

ゼロカーボンシティ江南の推進につきましては、公共施設のLED化を推進し、環境事業センターをはじめとし、市営住宅、下般若・後飛保両配水場、学習等供用施設の照明のLED化改修工事を行ってまいります。また、電気自動車の導入

拡大を図り、本庁公用車および配水場公用車に軽自動車を各1台導入し、脱炭素社会の実現に向けて取り組んでまいります。

DXの推進につきましては、デジタル技術を活用し、施設利用者の利便性向上を図るため、書かない・並ばない窓口システムを活用したスマート窓口を導入するとともに、保育園や学童保育、放課後子ども教室などの施設におきましては、保護者の方や市役所との連絡調整がよりスムーズになるようなシステムなどの整備を図ってまいります。

本年は、市制施行70周年の節目を迎えます。市制70周年の4つの基本コンセプトである「全世代対象」、「SDGs」、「元氣回復」、「魅力再発見」と、市制70周年キャッチフレーズ「あすへと続く、私たちのまち 江南」のもと、6月の記念式典をはじめ、さまざまな記念事業を開催し、この1年を華やかに彩り、盛り上げてまいります。

協働のパートナーである市民の皆様と相互に連携し合いながらさまざまな事業を推進し、江南市に暮らす全ての人が住みよさ、しあわせ、生きがいを実感でき、「明日が今日より楽しい一日」になるような暮らしの実現と、誰一人取り残さない持続可能なまちづくりを進め、この江南市を次世代につないでいくため、私自身、先頭に立って江南市政をけん引するため、全力で取り組んでまいります。

## 令和6年度当初予算 主な事業

ここでは、今後のまちづくりの基本方針となる「第6次江南市総合計画」に掲げた5つの分野に分けて、令和6年度に進める主な重点事業について紹介します。

### まちづくり分野

#### 資源ごみ回収関係助成事業 1345万5千円

資源ごみ収集場所における収集容器の設置・管理に対して、資源ごみ集積場所数に応じた協力金を交付します。

#### 尾張北部環境組合関係事業 1億5269万円

新ごみ処理施設の建設などに係る経費を負担金として支出します。

#### 江南駅周辺交通環境改善計画策定事業 430万1千円

江南駅周辺で実施した交通量調査の結果などを整理し、江南駅周辺交通環境改善計画の作成に向け関係機関との協議を行います。

#### 交通結節点整備事業（布袋駅東地区） 1億4027万6千円

布袋駅東地区の道路整備をはじめとした布袋駅周辺整備を行います。

#### 都市計画道路整備事業（江南通線） 1168万4千円

江南駅周辺における交通混雑の緩和を図り、円滑で安全な交通環境を確保するため、江南通線の古知野千丸南交差点付近の道路拡幅に向けた測量などを行います。

#### 雨水貯留施設整備事業【一般会計】 1億221万9千円

（令和5年度、6年度継続事業）

#### 雨水貯留施設整備事業【下水道事業会計】 4億8247万6千円

（令和6年度、7年度継続事業）

頻発する豪雨による市内の浸水被害を軽減するため、古知野西小学校と古知野南小学校の雨水貯留施設の測量設計、県立古知野高等学校の雨水貯留施設の整備を行います。

### ひとづくり分野

#### 新学校給食センター整備事業 924万円

PFI事業により、南部・北部学校給食センターの2施設を統合した新学校給食センターの整備を行います。

#### 給食用物資調達事業 4億5191万5千円

給食費の4月分の無償化と、学校給食の提供を受けていない児童・生徒に対する無償化相当分の支援金を給付します。

#### 認可保育所等整備促進事業 1億5444万7千円

市立あずま保育園と中央保育園の統合に伴い、新たに民間保育所を整備する事業者に対して、整備に要する経費の一部について補助します。

## 放課後児童支援員補助人材確保事業

554万4千円

## 支援体制強化事業

1221万7千円

放課後児童健全育成施設（学童保育所）の運営強化のため、人材派遣による夏休み期間中の放課後児童支援員などの確保や、通信環境の整備や事務職員の配置を図ります。

## しごとづくり分野

## 曾本地区工業用地整備推進事業

19万3千円

さらなる企業誘致を推進するため、曾本地区の新工業用地の整備に向けて、開発想定区域内の土地所有者からの開発同意取得や関係機関との協議を行います。

## ちいきづくり分野

## 防犯カメラ補助事業

200万円

犯罪の抑止および地域の防犯力向上のため、防犯カメラを設置する町内会などに対して、補助金を交付します。

## （仮称）多世代交流プラザ整備事業

239万6千円

## 児童館（（仮称）多世代交流プラザ）整備事業〔ひとつづくり分野〕

47万7千円

老人福祉センター、中央コミュニティ・センターの建て替えに合わせ、既存機能に加え児童館や国際交流などの複数機能を集約した多世代多文化交流施設の整備を行います。

## 防火水槽震災対応化事業

4916万7千円

経年した防火水槽の延命化および耐震化を図るため、既存の防火水槽内に耐震性能を有した新設の鋼製タンクを設置します。

## 行政分野

## 市制70周年記念事業

950万円7千円

市制70周年を記念し、特別事業として記念式典やeスポーツイベントなど、冠事業として藤まつり、市民花火大会、産業フェスタなどの既存イベントを、周年事業の基本コンセプトに即した内容で実施します。

## 情報システム標準化事業

2億6893万3千円

国が仕様を定める標準準拠システムへの移行に伴い、住民情報システムの標準化に向けて移行データの準備と環境構築を進めます。

## スマート窓口推進事業

361万4千円

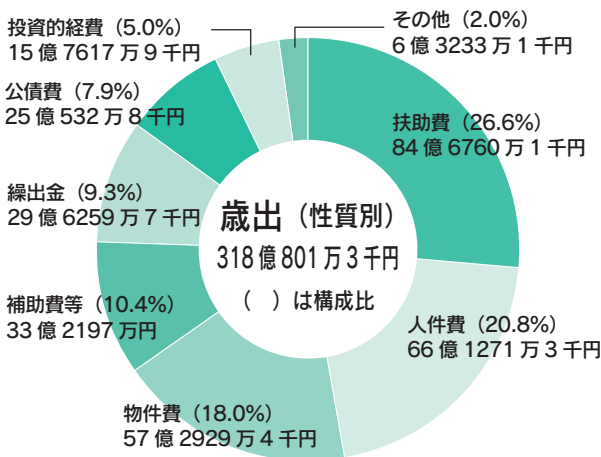
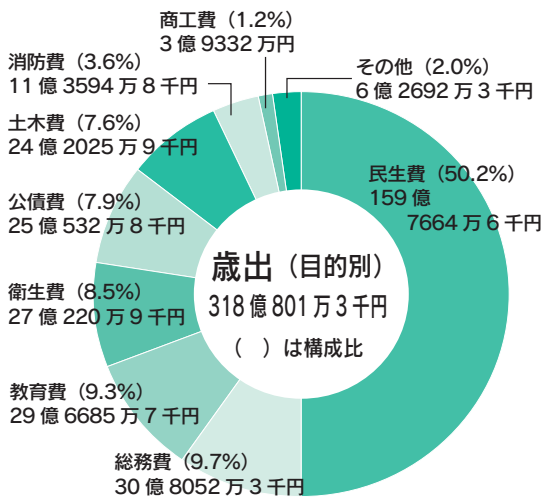
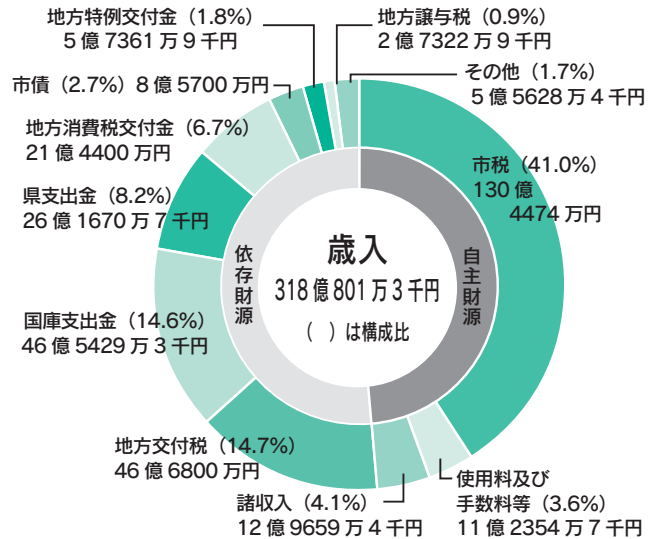
窓口の混雑緩和と市民の負担軽減を図るため、マイナンバーカードなどを活用した申請書作成支援システムや、来庁目的ごとに整理券を出力できる窓口受付システムを導入します。

# 江南市の当初予算の概要をお知らせします

**令和6年度当初予算（一般会計）**  
**318億801万3千円**

**市民1人当たりの予算額**  
**32万2175円**

**江南市の人口（令和6年1月1日現在）**  
**9万8729人**



## 目的別 市民1人当たりの予算額

民生費	16万1823円	児童や高齢者の福祉・医療や保険年金事業など
総務費	3万1202円	戸籍の発行や税金の賦課、徴収など
教育費	3万50円	学校教育や生涯学習、スポーツ事業など
衛生費	2万7370円	ごみやし尿処理、健康管理など
公債費	2万5376円	道路整備、学校の増改築などの借入金の返済
土木費	2万4514円	道路や公園などの整備や維持・管理
消防費	1万1506円	消防や救急
商工費	3984円	商工業の活性化や観光の振興
その他	6350円	議会運営や農業振興など

## 性質別 市民1人当たりの予算額

扶助費	8万5766円	児童手当、病気やけがの医療費など
人件費	6万6978円	職員に支払う給料など
物件費	5万8031円	庁舎や各施設で使用する物品の購入や管理など
補助費等	3万3647円	資源ごみ回収や子ども会などへの補助金や助成金
繰出金	3万7円	特別会計（国民健康保険など）への支出
公債費	2万5376円	道路整備、学校の増改築などの借入金の返済
投資的経費	1万5965円	道路や公園の整備のような公共事業など
その他	6405円	庁舎や学校などの施設維持や、基金積立など

## 都市計画税充当状況

### 歳出

都市計画税充当事業	事業費	特定財源	地方交付税算入額	充当可能経費
地方債償還金	2億358万円		4277万9千円	1億6080万1千円
都市計画道路整備事業（江南通線）	1167万1千円	202万5千円		964万6千円
下水道事業（繰出金）	4億8806万円			4億8806万円
計	7億331万1千円	202万5千円	4277万9千円	6億5850万7千円

### 歳入

区分	予算額
都市計画税	6億3683万7千円

# 市の組織と配置が変わります

問合せ 企画課（内線 312）

平成30年度に策定した第6次江南市総合計画は、令和6年度から「後期基本計画」がスタートします。

市が目指す将来像「地域とつくる多様な暮らしを選べる生活都市」の実現に向けて、多様化する市民ニーズに対応し、市長が強く推進する政策を効果的に実施するため、新たな組織に見直します。

第6次江南市総合計画  
後期基本計画はこちら▶



令和6年度からの  
組織一覧はこちら▶



## — 主な変更 —

### 地域共生社会の実現に向けた体制づくり

福祉部門の総合的な政策形成、総合相談窓口として「地域ふくし課」を新設

- 高齢者生きがい課を「介護保険課」、福祉課を「ふくし支援課」に名称変更
- 健康づくり課を「健康こども部」に移管

#### 健康福祉部

高齢者生きがい課  
福祉課  
健康づくり課  
保険年金課

#### ふくし部

地域ふくし課  
介護保険課  
ふくし支援課  
保険年金課



### 地方創生SDGs、DXの推進

市民協働をSDGsでつながるまちづくりに発展させるため地方創生推進課と秘書政策課を統合し、「企画課」を新設

- 広報・広聴に関する事務を「秘書人事課」に移管
- シティプロモーションに関する事務を「商工観光課」に移管
- 「総務部行政改革推進課」を廃止し、DX推進に関する事務を「企画課」に移管

#### 企画部

地方創生推進課  
秘書政策課  
市民サービス課

#### 企画部

秘書人事課  
企画課  
市民サービス課



### こども家庭庁の発足に伴う再編

こども政策課と保育課を再編し、企画立案・総合調整を担当する「こども未来課」と、成育・子育て支援を担当する「子育て支援課」を新設

- 布袋駅東複合公共施設の子育て支援のワンストップ拠点をより円滑に運営するため健康づくり課を「健康こども部」に移管

#### こども未来部

こども政策課  
保育課

#### 健康こども部

こども未来課  
子育て支援課  
健康づくり課



# — 主な窓口移転のお知らせ

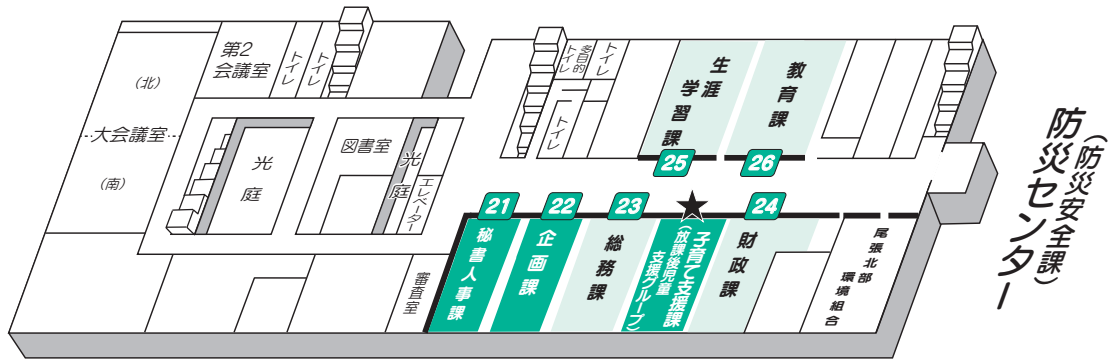
今回の組織の見直しに伴い、4月から一部窓口が移転します。

窓口が移転する業務	移転後の窓口	担当課
<b>新設</b> 福祉に関する総合相談（子ども・高齢者・障害者など）に関すること	市役所 1階（2番）	地域ふくし課
介護保険制度に関すること	市役所 1階（3番）	介護保険課
障害者支援制度、生活保護制度に関すること	市役所 1階（4番）	ふくし支援課
子育て関連の支援に関すること、保育園などの子ども関係施設に関すること	市役所 1階（5番）	こども未来課
企業誘致に関すること	市役所 1階（11番）	企業誘致推進課
区・町内会、市民活動の支援に関すること	市役所 2階（22番）	企画課
学童保育、放課後子ども教室、児童館に関すること	市役所 2階（★）	子育て支援課 （放課後児童支援グループ）
子どもと家庭に係る相談に関すること	toko*toko=labo2階 こども家庭センター	子育て支援課 （こども家庭センターグループ）

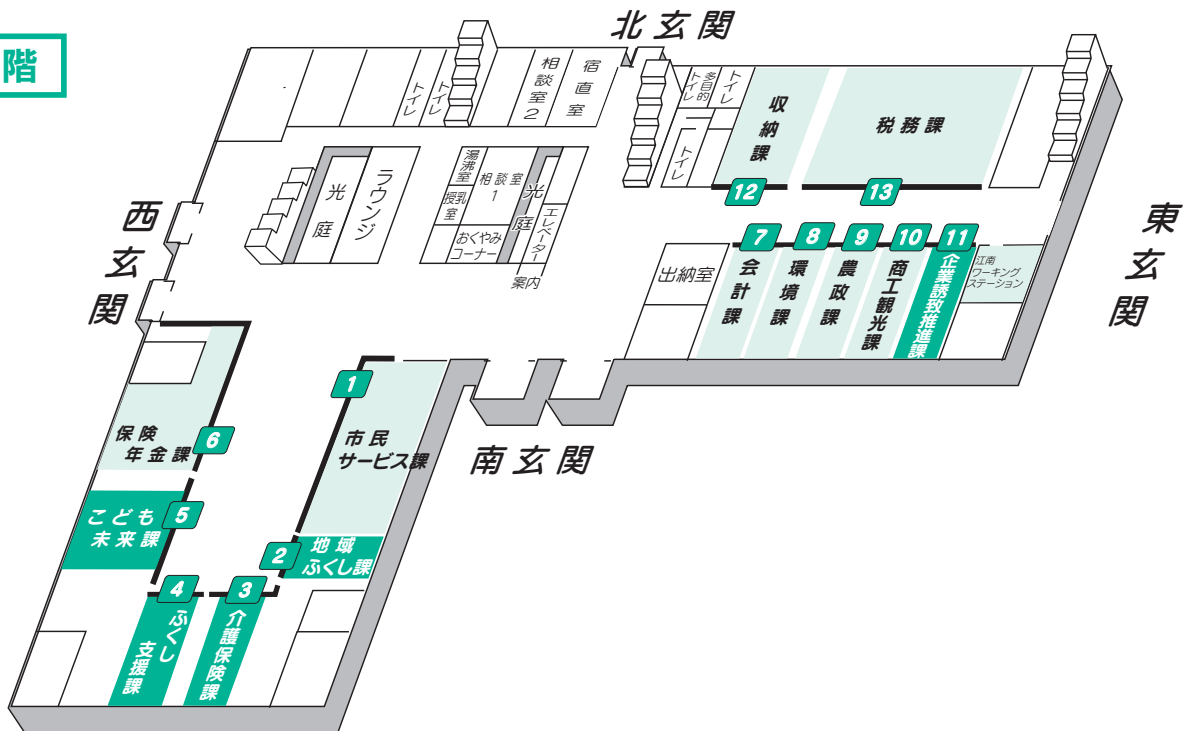
# — 本庁舎のフロア図

変更のない3階は掲載を省略しています。

## 2階



## 1階

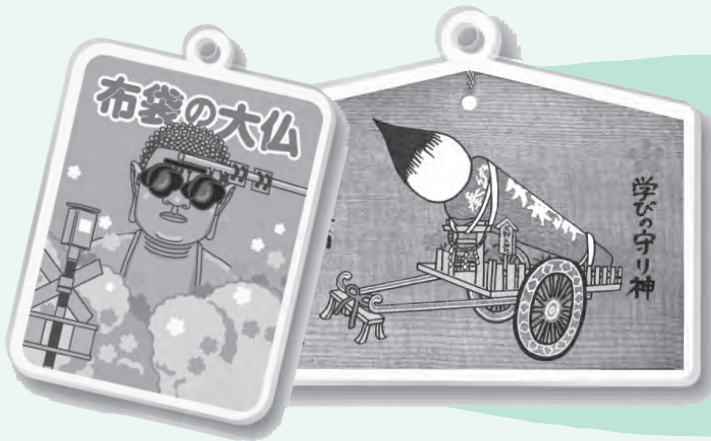


4月15日(月)から

市制70周年記念グッズを販売します



問合せ 企画課 (内線 305)



全10種

## 街ガチャ in 江南

市内の名所や名物などがデザインされたアクリル製のキーホルダーが入っているカプセルトイです。

**販売場所** 市役所はじめ市内 10カ所程度

※詳しくは、上の2次元コードをご覧ください。

**料金** 1回 300円

限定  
300本

## 越前織ネクストラップ

「越前織」ネクストラップデザインコンテスト 2023 で大賞を受賞した江南市オリジナルネクストラップです。

**販売場所** 企画課

**料金** 600円



キッズサイズ  
もあります

## Tシャツ

**販売場所** ユニクロ UTme!公式ホームページ  
※オンライン販売のみ。ユニクロヴィアモール  
江南店の店頭で展示しています。

**料金** 2290円



限定  
100個

## ピンバッジ

市制70周年ロゴマークがデザインされたピンバッジです。

**販売場所** 企画課

**料金** 300円



愛知文教女子短期大学の学生がデザインしたTシャツをユニクロのUTme!マーケットで販売します。



## 市制70周年記念コラボ商品を募集します

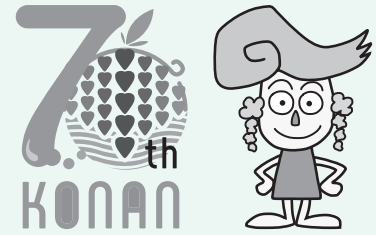


問合せ 商工観光課（内線 336）

市制 70 周年の記念すべき年を、市制 70 周年記念ロゴマークや藤花ちゃんを使って一緒に盛り上げていただく商品やサービスを募集します。

コラボ商品として認定すると、無料で市制 70 周年記念コラボ商品カタログに掲載し、市ホームページや市公式 SNS で PR します。

現在提供している商品や、期間限定の商品でも要件を満たすものは申請できます。



### 市制70周年記念コラボ商品カタログ

PDF データで作成し、1 商品につき 1/2 ページ程度で紹介します。

**掲載内容** 商品名・写真・内容、提供期間・場所・価格、問い合わせ先（名前、電話番号、メールアドレス、URL）など

**コラボ商品の認定要件** 商品名や本体、パッケージなどに、市制 70 周年（ロゴマーク）、藤花ちゃん、江南市の名称や形などを使用した商品やサービス。

**その他** ロゴマークや藤花ちゃんのデータは市ホームページで提供しているものをご利用ください。なお、営利目的で使用する場合は申請が必要となります。

**申込** 5 月 17 日（金）までに写真を添えてウェブ申込または直接商工観光課へ。以降も令和 7 年 2 月末まで随時受け付けますが、カタログへの掲載時期は遅れます。

## 地域まちづくり補助事業を募集します



問合せ 企画課（内線 323）

令和 6 年度限定の地域まちづくり補助事業「ありがとう！江南市 70 周年記念コース」を設けました。

地域で活動する団体が自主的に行う活動が誕生または発展し、地域の活性化や課題解決につながるような事業を募集します。

**対象事業** 地域で活動する団体などが工夫を凝らして取り組む、地域がつながり地域を良くしていこうとする事業で、江南市制 70 周年記念事業のコンセプト（全世代対象、SDGs、元気回復、魅力再発見）に沿ったもの

**補助額** 上限 5 万円（補助対象経費の全額、1000 円未満は切り捨て）

**募集期間** ～ 4 月 24 日（水）

**応募方法** 詳しくは、市ホームページをご覧ください

**その他** 事業終了後、事業実績報告書を提出していただき、公開による報告会で取り組みを紹介することができます。



### 応募相談会

申請書の提出前に、応募相談会に必ず参加してください。

**日時** ～ 4 月 24 日（水）午前 10 時～午後 8 時（木曜日を除く）

**場所** toko\*toko\*labo1 階地域交流センター

**申込** 相談希望日の 3 日前までに電話、Eメールまたは直接地域交流センター（☎ 58-5771 Eメール info@konan-koryu.jp）へ。

# 市制 70 周年記念 第 59 回こうなん藤まつり

問合せ 市観光協会事務局（商工観光課内 内線 336）

## 4 月 15 日(月)～5 月 5 日(祝)

場所 曼陀羅寺公園

イベントなどは折込チラシをご覧ください

ホームページ  
はこちら▼



X (旧ツイッター)  
はこちら▼



### 無料シャトルバス

4 月 20 日(土)、21 日(日)、27 日(土)～29 日(祝)、5 月 3 日(祝)～5 日(祝)に曼陀羅寺公園、音楽寺、フラワーパーク江南、すいとびあ江南を結ぶ無料シャトルバスを運行します。

＼ライトアップは、期間中の毎日(午後 6 時 30 分～9 時)／



### ボランティアスタッフ募集

本部席で会場案内などをお手伝いいただけるボランティアスタッフを募集します。

期間 4 月 29 日(祝)～5 月 5 日(祝)のうち希望する日

時間 (予定) 午前…午前 9 時～午後 0 時 30 分  
午後…午後 0 時 30 分～午後 4 時

対象者 中学生以上

定員 各日 5 人程度 (先着順)

その他

- 昼食とスタッフ用半天を用意します。動きやすい服装でお越しください。
- 会場までの交通費などは自己負担となります。
- 詳しくは、申込時に説明します。

申込・問合せ 4 月 8 日(月)までに、申込書（市観光協会事務局、市観光協会ホームページに用意）を直接市観光協会事務局（商工観光課内 内線 336）へ。

### すいとびあ武将隊募集



こうなん藤まつりに勇壮な甲冑かっちゅうを着て、園内を練り歩きます。

日時 4 月 28 日(日)午前 10 時～11 時

場所 曼陀羅寺公園

着付け・指導 江南甲冑製作研究会

集合・解散 すいとびあ江南に午前 8 時集合、すいとびあ江南で正午解散予定

定員 15 人

※受付開始時点で定員を超える場合はその場で抽選

持ち物 飲み物、運動のできる服装

主催者で用意する物 甲冑など（着付けも含む）、弁当

その他 イベントに参加する方の送迎（すいとびあ江南～曼陀羅寺公園）は主催者が行います。

申込 4 月 7 日(日)午前 9 時～25 日(木)に直接すいとびあ江南へ。

※4 月 9 日(火)までに定員に達しない場合、4 月 10 日(水)午前 9 時からはウェブ申込へ。

問合せ すいとびあ江南 (☎ 53-5111)



# 消費者トラブル防止のポイント



問合せ 市民サービス課西分庁舎（内線 225）

令和4年4月1日に成年年齢が18歳に引き下げられてから2年が経過します。保護者の同意がなくても契約でき、ローンを組んだり、クレジットカードを作れたり、大人としてできることが広がる一方で、こんなトラブルも起きています。



## 脱毛エステ

- 体験で店舗に行ったら、全身脱毛の説明をしつこくされて契約してしまいました。
- 解約の電話をしたいけど、電話がつながりません。メールしても返事がありません。
- 契約した脱毛サロンが倒産したのに、請求が続いています。



## 出会い系サイト・アプリ

- SNSで知り合った人に紹介されて出会い系サイトに登録しました。メッセージや個人情報の交換のためにポイント代を次々と求められました。
- 異性の悩みを聞いて報酬を得る仕事に興味を持ち、サイトに登録して悩みを聞き始めました。報酬を受け取るには費用がかかると言われ課金しましたが、報酬は受け取れず支払いを求められ続けています。

## トラブル防止のポイント

- 安さや気軽さ、メリットを強調した広告に注意してください。
- 契約をせかす勧誘や借金を促す勧誘に注意してください。
- 契約は後のことを考えて慎重に検討し、不安があれば周りに相談してください。
- 契約後、クーリング・オフや契約の取り消しができる場合があるので、トラブルにあったら、早めに消費生活センターに相談してください。



## 困ったときはご相談ください

### 江南市消費生活センター



**場所** 市役所西分庁舎 1階

**時間** 月曜～金曜日（祝休日、年末年始を除く）  
午前9時～正午、午後1時～4時30分

**電話** ☎ 53-0505

### 消費者ホットライン

**電話** ☎ 188

※全国共通の番号で、土曜・日曜日、祝休日も利用できます。

## 成人式（二十歳の集い）のお知らせ

江南市では、成人式を「二十歳の集い」に名称変更し、20歳を迎える方を対象に式典を行っています。

「二十歳の集い」の詳細は、20歳になる年度に江南市に住民登録のある方へ郵送しますが、進学などで市外に住民登録がある方も参加できます。

**問合せ** 生涯学習課（内線 486）

# 耐震診断と耐震補助制度のご案内



問合せ 建築課（内線 366）

＼まずは／

## 木造住宅無料耐震診断

**対象** 次の全てを満たす建物

- 昭和 56 年 5 月 31 日以前に着工された建物
- 2 階建て以下の一戸建ての住宅など
- 現在、人が住んでいる建物（空き家は対象外）



耐震診断の結果、「倒壊する可能性がある」・「倒壊する可能性が高い」と診断された場合に、次の補助制度があります

### 木造住宅耐震改修工事

上限 **100 万円**

**対象** 耐震診断の総合判定値を一定の基準まで上げる耐震改修工事

### 木造住宅解体工事

上限 **20 万円**

**対象** 延べ床面積が 30 平方メートル以上で、1 棟全てを解体する工事

### 木造住宅段階的耐震改修工事

1 段目 上限 **60 万円**

2 段目 上限 **40 万円**

**対象** まずは、倒壊を防ぐ程度まで改修し、最終的には耐震診断の総合判定値を一定の基準まで上げる段階的に行う耐震改修工事

### 木造住宅耐震シェルター整備

上限 **30 万円**

**対象** 障害者または、高齢者の方を含む世帯で、愛知県が認めた工法のシェルターを整備するもの

＼その他の補助制度／

### ブロック塀等撤去費補助

上限 **20 万円**

**対象** 道路などに面する倒壊の危険性のあるブロック塀などを撤去する工事

**注意** 申請は 4 月 1 日(月)から建築課で先着順に受け付けします。いずれも工事着手前に申請が必要です。

※その他にも補助要件がありますので、詳しくは、市ホームページをご覧ください。お問い合わせください。

# 令和6年度は固定資産の評価替えです

## 問合せ

- ・ 税務課…土地に関すること（内線 259）、家屋・償却資産に関すること（内線 283）
- ・ 収納課…納税に関すること（内線 271）

## 納税通知書の発送について

令和6年度固定資産税・都市計画税納税通知書の発送は4月10日(水)を予定しています。また、それに伴い、固定資産公課証明書の交付も4月10日(水)からの予定です。

## 評価替えとは

固定資産税は、固定資産の価格である「適正な時価」により課税標準額を算定し課税されます。本来なら毎年度評価替えを行い課税すれば公平な税負担になりますが、毎年市内全ての土地、家屋の評価の見直しを行うのは困難なため、土地と家屋は、地方税法に基づき原則として3年ごとに評価額を見直す制度がとられています。



## 土地・家屋価格等縦覧帳簿の縦覧

固定資産税の納税者などが、自己の土地・家屋の評価額と他の土地・家屋の評価額を比較できます。

**期間** 4月1日(月)～30日(火)（土曜・日曜日、祝休日を除く）

**時間** 午前8時30分～午後5時15分

**場所** 税務課

**縦覧できる方** 固定資産税の納税者とその同一世帯の親族、納税管理人、代理人（委任状が必要）。ただし、土地のみ所有の方は土地価格等縦覧帳簿のみを、家屋のみ所有の方は家屋価格等縦覧帳簿のみを縦覧できます。

※本人確認書類（納税通知書、課税明細書、マイナンバーカード、運転免許証、健康保険証など）をお持ちください。

## 固定資産課税台帳の閲覧

固定資産税の納税義務者などが、自己の資産について固定資産課税台帳に登録された内容を確認できます。

**期間** 4月10日(水)から（土曜・日曜日、祝休日を除く）

**時間** 午前8時30分～午後5時15分

**場所** 税務課

**閲覧できる方** 固定資産税の納税義務者とその同一世帯の親族、納税管理人、代理人（委任状が必要）。また、借地人・借家人は、賃借権、その他の使用または収益を目的とする資産のみ閲覧できますが、契約書などの確認ができる物が必要です。

※本人確認書類（マイナンバーカード、運転免許証、健康保険証など）をお持ちください。

**閲覧手数料** 1件200円（写しが必要な場合はコピー代（1枚10円）が加算されます）

※縦覧期間中、閲覧手数料は無料となり、コピー代のみ必要です（借地人・借家人は、縦覧期間中であっても閲覧手数料、コピー代が必要です）。

令和 6 年 4 月から

# 国民健康保険税率を改定します

問合せ 保険年金課（内線 232）

令和 6 年度国民健康保険の税率を、次の通り改定します。

改定前			改定後		
医療給付費分	所得割率	6.40%	→	所得割率	7.34%
	均等割額	2万 3600 円		均等割額	3万 600 円
	平等割額	2万 1000 円		平等割額	2万 800 円
後期高齢者 支援金分	所得割率	2.35%	→	所得割率	2.92%
	均等割額	8400 円		均等割額	1万 1600 円
	平等割額	6800 円		平等割額	7600 円
介護納付金分	所得割率	1.90%	→	所得割率	2.21%
	均等割額	1万 400 円		均等割額	1万 2300 円
	平等割額	7200 円		平等割額	6300 円

## 1 人当たり医療費の上昇と厳しい財政状況

国民健康保険は制度創設以来、国民全てがいつでもどこでも安心して医療が受けられる「国民皆保険制度」の中核を担っています。平成 30 年度から県単位化の財政運営に変更となり、以後、県が各市町村からそれぞれの医療費水準に応じて集める納付金を財源の一部として、県内市町村の医療給付費の全額を支払うことになったため、制度をより安定的に運営できるようになりました。

しかしながら、江南市では、1 人当たりの医療費が年々上昇を続け、また、県へ納める納付金の財源として一般会計からの繰り入れを行う市町村は、財政運営の健全化の観点から繰入金を削減・解消することが求められており、これまで一般会計からの繰り入れを行うことで国保加入者の負担を抑えてきた本市は、財源の確保が厳しくなっている状況にあります。

### 江南市の 1 人当たりの保険給付費（決算額）の推移

平成 30 年度	令和元年度	令和 2 年度	令和 3 年度	令和 4 年度
29 万 625 円	30 万 4964 円	30 万 8371 円	32 万 6047 円	33 万 6394 円

※保険給付費（医療費のうち保険者が負担する医療給付費、出産育児一時金、葬祭費など）の総額を各年度の平均被保険者数で割って算出したもの

## 所得割率・均等割額・平等割額の改定

一般会計からの繰入金に代わる財源として、保険税の負担をお願いするため税率を改定することとなりましたが、繰入金の削減額を最低限に抑えることで、皆さんへの影響に配慮して、新税率を設定しています。

## 健康の維持増進と医療費の適正化

被保険者の高齢化や医療の高度化により、今後も医療費が増加することが予想されますが、国民健康保険の運営を安定化させていくことは非常に重要な課題です。特定健康診査・特定保健指導をはじめとした保健事業の活用やジェネリック医薬品への切り替えなどにより、健康の維持増進と医療費の適正化に努めていただきますよう、ご理解とご協力をお願いします。

現在、県内の各市町村は県の示す標準保険料率を参考に保険税率を見直しており、将来的には県統一の保険料水準を目指しています。

※新税率で計算した令和 6 年度納税通知書は、8 月中旬に郵送します。

# 令和6年度 保健センター事業一覧表

問合せ 保健センター ☎56-4111

## 成人保健

こうなん健康ガイド（各世帯へ3月下旬に配布。保健センター、市役所、各支所、市ホームページに用意）をご覧ください。

詳しくは



## お母さんと子どもの健康

※各相談・教室などでは、保護者の方の心配りの相談も受けています。

子ども家庭センター 問合せ ☎56-4120

妊娠・出産・子育ての身近な相談窓口で、保健師や助産師などの資格を持つ専門の職員が対応し、切れ目のない支援を行います。お困りのことなどありましたら、ご相談ください（オンライン相談可）。

## 妊娠したら…

名称	対象者	実施場所・時期	内容
親子健康手帳（母子健康手帳）の交付およびおめでとう相談	医療機関などで妊娠届出書を発行された方	子ども家庭センター 月曜～金曜日 午前9時～正午	親子健康手帳（母子健康手帳）などの使い方、相談など（マイナンバーが分かる物と本人確認書類をお持ちください。） ※低所得妊婦の方については初回産科受診料の助成制度があります。
出産・子育て応援事業（伴走型相談支援）	妊婦・産婦・児童を養育する方	子ども家庭センターや自宅 妊娠届出時・妊娠8カ月ごろ・赤ちゃん訪問時	妊娠届出時・妊娠8カ月ごろ・赤ちゃん訪問時に、保健師・助産師による出産・育児の見通しをたてるための面談やアンケートを行い、必要なサービスのご案内や支援をします。
出産・子育て応援事業（出産・子育て応援ギフト）	妊娠届出をして面談を受けた妊婦・赤ちゃん訪問時に面談を受けた児童を養育する方	各面談を受け、アンケートに回答し、申請書に必要な書類を添えて提出後	出産応援ギフト 妊娠1回につき5万円 子育て応援ギフト 対象児童1人につき5万円
妊婦健康診査	親子健康手帳（母子健康手帳）の交付を受けた方	受診医療機関 妊娠中	一般診察、尿検査など ※受診票が利用できます。
妊産婦歯科健康診査		市内指定歯科医院 妊娠中	むし歯や歯周病のチェックなど ※受診票が利用できます。
ハッピーパパママ教室（平日編）	妊婦とその夫（パートナー）	保健センター 奇数月第1木曜日	歯科衛生士・管理栄養士の講話、マタニティ体操、妊婦体験、助産師との座談会、パパママ交流会、赤ちゃん人形を使つての抱っこ体験
ハッピーパパママ教室（休日編）		保健センター 年10回	育児体験（抱っこ・おむつ換え・もく浴）など

赤ちゃんが生まれたら… ※実施場所の記載がない診査などは保健センターで行います。

名称	対象者	実施場所・時期	内容		
健康診査	個別健診	産婦健康診査	産婦	受診医療機関 産後2カ月まで	
		新生児聴覚検査	新生児	受診医療機関 生後4週間（満28日）まで	
		乳児健康診査	乳児	受診医療機関 1歳1カ月になる前日まで	
	集団健診	4カ月児健康診査	4カ月児（4カ月になる月）	毎月第2・第4木曜日	内科診察、栄養・育児相談など ※同時に産婦歯科健康診査を実施します。
		1歳6カ月児健康診査	1歳6カ月児（1歳7カ月になる月）	毎月第2・第4水曜日	内科・歯科診察、フッ化物塗布、歯科・栄養・育児相談など
		3歳児健康診査	3歳児（3歳0カ月になる月）	毎月第1・第3月曜日	内科・歯科診察、歯科・栄養・育児相談など
2歳児歯科健康診査	2歳児（2歳0カ月になる月）	毎月第1・第4金曜日	歯科診察、ブラッシング指導、フッ化物塗布、歯科・栄養・育児相談など		
歯と口の健康センター	乳幼児～小学生	年2回	歯科健診、フッ化物塗布、相談など		
産後ケア	産後ケア事業	母親の体調不良や育児不安がある産後4カ月未満の母親とその児 ※訪問型は産後1年未満	（宿泊型・通所型）委託契約医療機関など 各々原則7日間まで （訪問型）自宅 原則2回まで	病院などへの宿泊や通所、自宅に訪問して行う、専門職による心身のケア、育児サポートなど ※所得に応じ自己負担金が発生します。	
教室・講座	産後リフレッシュ教室（予約制）	産後2～3カ月児とその保護者	毎月第4木曜日	リフレッシュ体操、ベビーマッサージ、交流会など	
	離乳食講習会（前期）	5～8カ月児とその保護者	毎月第2金曜日	離乳食の話と試食、歯の話	
	離乳食講習会（後期）	9カ月～1歳6カ月児とその保護者	毎月第1火曜日	離乳食の話と試食	
	歯～ピカ教室（予約制）	1歳0カ月～1歳6カ月児とその保護者	毎月第3火曜日	むし歯予防の話、歯の染め出し、ブラッシング指導	
	ひよっこ教室（予約制）	言葉や心の発達などを心配している親子	年4クール	体を使った親子体操、親子遊び	
	親と子の栄養教室（予約制）	小学生とその保護者	年3回	食に関する話、楽しくクッキング	
相談	産後2週間おめでとうコール	産後2週間の母親	産後2週間ごろ	保健師、助産師による電話相談	
	すくすく相談	乳幼児とその保護者	育児相談（予約制）	毎月第3金曜日	身体測定、乳幼児の発育・発達相談など
	はみがき相談（予約制）		歯磨きなどに関する個別相談		
	卒乳相談（予約制）		卒乳に関する個別相談		
	離乳食・栄養相談（予約制）		離乳食・食事・おやつに関する個別相談		
	のびのび相談（予約制）	毎月第3火曜日	乳幼児健診の発育発達で継続相談となった方、視力検査など		
心理相談員による発達相談（予約制）	幼児とその保護者	月5回（午前・午後）	発達の相談など		
訪問相談	こんにちは赤ちゃん訪問	生後4カ月までの子とその保護者	随時	子育て情報誌などを家庭に届けます。	
	助産師による訪問相談	随時	助産師による授乳や育児に関する相談など		
	保健師による訪問相談	妊産婦、乳幼児とその保護者	随時	健康、育児、発育、発達などに関する相談	

低体重児の届け出 2500g未満の赤ちゃんが生まれたら、速やかに保健センターへ届け出てください。

養育医療の申請 入院中に必要書類をそろえて申請してください。詳しくは保健センターへお問い合わせください。

# 令和6年度 保健センター予防接種事業（個別接種）

問合せ 保健センター（☎56-4111）

## 個別予防接種（定期接種）

※接種を希望する方は、医療機関へ直接予約をしてから接種してください。

※子どもの予防接種は、親子健康手帳（母子健康手帳）、予防接種予診票、子ども医療費受給者証（保険証）を必ずお持ちになり、保護者同伴で受けてください。ただし、やむを得ない理由により保護者が同伴できない場合は、接種を受けるお子さんの健康状態の分かる親族などの同伴が可能です。その場合は保護者の委任状が必要です（委任状は保健センター、市ホームページに用意）。

※尾北医師会管内（江南市、犬山市、大口町、扶桑町）以外の医療機関で接種する場合や長期にわたり療養を必要とする疾病にかかったことなどにより定期予防接種の機会を逃した場合は、予防接種前に保健センターへお問い合わせください（任意接種は除きます）。

予防接種は体調の良いときに受けましょう。

### 持ち物

- ①親子健康手帳（母子健康手帳）
- ②予防接種予診票
- ③子ども医療費受給者証



予防接種名	対象年齢	標準年齢	接種間隔と接種回数	
ロタリックス	生後6～24週		2回	4週間以上。1回目の接種は、生後14週6日までに行うことが推奨されています。
ロタテック	生後6～32週		3回	
ヒブ	生後2カ月～5歳未満	生後2～7カ月未満	初回	1歳までに27日～56日の間隔で3回 追加 初回（3回目）終了後7月～13月の間に1回
小児用肺炎球菌	生後2カ月～5歳未満	生後2～7カ月未満	初回	2歳までに27日～56日の間隔で3回 ※2回目の接種が1歳を超えた場合、3回目の接種は行わない。 追加 初回（3回目）終了後60日以上の間隔を置いて1歳以降に1回
B型肝炎	1歳未満	生後2～9カ月	3回	27日以上の間隔を置いて2回接種した後、1回目から139日（20週）以上の間隔を置いて1回接種 ※母子感染予防のため、1回以上保険適用で予防接種をした方は定期予防接種の対象になりません。
四種混合（ジフテリア・百日せき・破傷風・ポリオ）	生後2カ月～7歳6カ月未満	生後2カ月～1歳	1期初回	20日～56日の間隔で3回
五種混合（ジフテリア・百日せき・破傷風・ポリオ・ヒブ）		1歳～1歳半	1期追加	1期初回（3回目）終了後1年～1年半の間に1回
BCG	1歳未満	生後5～8カ月	1回	決定次第ホームページでお知らせします
麻疹風しん（MR）	1歳		1期	1回
	小学校就学前の1年間（年長児）		2期	1回
	昭和37年4月2日～昭和54年4月1日生まれの男性		5期	1回 抗体検査の結果、十分な量の抗体がないと判明した方
水痘	1歳～3歳未満	1歳～1歳3カ月	2回	1回目接種終了後6～12月の間隔を置いて1回
日本脳炎	生後6カ月～7歳6カ月未満	3歳	1期初回	6日～28日の間隔で2回
		4歳	1期追加	1期初回（2回目）終了後6月以上、標準的にはおおむね1年を経過した時期に1回
	9歳～13歳未満	9歳	2期	1回
	※平成16年4月2日～平成19年4月1日に生まれた方は、1期2期に相当する未接種分は20歳未満まで接種することができます。			
二種混合（ジフテリア・破傷風）	11歳～13歳未満	小学校6年生	2期	1回
ヒトパピローマウイルス（子宮頸がん予防）	小学校6年生～高校1年生の女子	中学校1年生	2回または3回（選択するワクチン、接種開始年齢によって接種回数または接種間隔が異なります。）	
高齢者インフルエンザ	①65歳以上 ②60歳以上65歳未満の方で心臓、腎臓、呼吸器または免疫機能に障害を有する方で身体障害者手帳1級相当の方 ※2つ以上の障害がある場合はそれぞれの級で判断します。※①②ともに1回接種			
高齢者用肺炎球菌	①65歳の方（65歳誕生日前日～66歳の誕生日前日まで） ②60歳以上65歳未満の方で心臓、腎臓、呼吸器または免疫機能に障害を有する方で身体障害者手帳1級相当の方 ※2つ以上の障害がある場合はそれぞれの級で判断します。 ※①②ともに1回接種。ただし、過去に1回でも接種したことがある方は対象外です			

## 個別予防接種（任意接種）

※実施期間は令和6年4月1日から令和7年3月31日まで

予防接種名	対象者	区分	助成金額	助成手続きに必要な物
高齢者用肺炎球菌 ※生涯に1回の助成です。	①75歳以上となる方 ②65歳以上75歳未満の方のうち心臓、腎臓、呼吸器または、免疫機能に障害を有する方で身体障害者手帳1級相当の方（2つ以上の障害がある場合はそれぞれの級で判断します）	一般	4304円	①本人確認書類（マイナンバーカード、免許証など） ②障害者手帳（対象者②の方） ※すでに自費で接種された方は前回の接種から5年以上経過した時点で検討してください。手続きの際は前回接種日の分かるものをお持ちください。
		生活保護世帯	8304円	
成人の風しん（女性）	次の①～④を全て満たす方 ①妊娠を予定または希望する女性（経産婦を除く） ②風しん抗体検査を受け、風しんに対する免疫が不十分と判断された方 ③風しんにかかったことがない方 ④風しんまたは麻疹風しん混合（MR）ワクチンを接種したことがない方	一般	風しんまたは麻疹風しん（MR）予防接種費用の半額（上限5000円）	①風しん抗体検査結果 ②風しんまたは麻疹風しん（MR）予防接種と分かる領収書（コピー不可） ③印鑑（請求者と振込口座の名義人が異なる場合） ④振込口座が分かる物（預金通帳） ⑤本人確認書類（マイナンバーカード、免許証など） ⑥予防接種履歴の分かるもの（母子健康手帳など） ⑦保護受給証明書（生活保護世帯）
		生活保護世帯、市民税非課税世帯	風しんまたは麻疹風しん（MR）予防接種費用の全額	
带状疱疹 ※生涯に1回の助成です（要事前申請）	次の①②を全て満たす方 ①接種日に満50歳以上の方 ②過去に带状疱疹ワクチン接種費用の助成を1度も受けたことがない方	生ワクチン（ビケン） 1回接種	上限3000円	助成券はウェブ申込または本人確認書類を持参し、窓口で申請 【市内協力医療機関にて接種した場合】 医療機関窓口にて助成金額が減額 【市内協力医療機関以外で接種した場合】 全額を立て替えて支払い、申請後に払い戻します。
		不活化ワクチン（シングリックス） 2回接種	上限1万円 2回通じて1回のみ	





# 令和6年度 個別予防接種実施医療機関一覧（予約制（50音順））

○は実施する予防接種です。事前に予約をしてください。

問合せ 保健センター（☎56-4111）

病院名	住所	電話番号	高齢者 インフル エンザ	高齢者用 肺炎球菌	带状疱疹(任意)		BCG	乳幼児	学童	子宮頸 がん予防	備考
					生ワクチン	不活化ワクチン					
いこどもクリニック	飛高町泉 215	55-3301	×		×		○	○		○	
池田医院	古知野町桃源 32	54-8322	○		○	×	×	×	○	×	B型肝炎、ヒブ、四種混合、五種混合を除く
岩田内科クリニック	小郷町伍大力 25	53-3232	○		○	×		○		×	
上田整形外科	宮後町船渡 123	59-8885	○		○		×	×		×	
おおわしレディースクリニック	南山町中 225-2	56-3556	○		○		○	○		○	□タ、B型肝炎を除く
おぜき耳鼻咽喉科	東野町烏森 71	53-6400	○		×	○	×	×		×	
尾関内科	村久野町平河 61	56-2711	○		○	×	○	○		○	全ての年齢で、麻しん、風しん、三種混合を除く。学童はB型肝炎、ヒブを除く
小原外科	村久野町門弟山 220	55-5111	○		○	×	×	○		×	B型肝炎、ヒブ、MRを除く
河村内科ハートクリニック	後飛保町平野 37-2	57-8100	○		○		×	×		○	子宮頸がんワクチンは高校1年生以上のみ可能
こうなんクリニック	古知野町小金 91	53-5799	○		○		○	○		○	
江南厚生病院	高屋町大松原 137	51-3333	○		○		○	○		○	予防接種要注意者を優先的に接種します。
こじま医院	宮田町藤ノ森 30	58-8558	○		○		×	○		×	□タを除く
近藤療院	勝佐町西町 153	56-2203	○		○		×	○		○	
佐藤病院	上奈良町緑 48	54-6611	○		○		×	×		×	※子宮頸がんワクチンは18歳以上のみ可能
さし内科	赤童子町南山 138	53-0384	○		○		○	○		×	
すばるクリニック	北山町西 219-1	51-6636	○		○		×	×	○	×	日本脳炎、二種混合のみ可
説田クリニック	古知野町宮前 20	55-7088	○		○		×	×		×	
たかクリニック	安良町宮前 11	50-2488	○		○		×	○		○	
ただだクリニック	前飛保町寺町 214	53-3369	○		○	×	×	○		×	□タを除く
なにとろクリニック	高屋町大門 263	52-5730	○		○	×	×	×		×	
なかむら・ファミリークリニック	上奈良町錦 54-1	56-8188	○		○		○	○		○	
のぎもり皮膚科	高屋町遠場 31-1	53-3939	○		○		×	×		×	
はるひこどもクリニック	布袋町東 350	54-6330	×		×		○	○		○	
日比野外科	古知野町本郷 99	55-3226	○		○		×	×		○	
ひまわりクリニック	曾本町幼川添 373	53-2500	○		○	×	×	×		×	
廣間医院	布袋町中 200	56-3007	○		×		×	×		×	
ふくもとクリニック	木賞町新開 147	51-1331	○		○	×	×	○		○	
藤原医院	高屋町御日塚 187	56-2056	○		○		×	○		×	□タを除く
平成クリニック	尾崎町上田 95	54-7666	○		○		○	○		○	
ほしのクリニック	村久野町宮出 63-1	52-3111	○		○		×	×		×	
ほその外科小児科	飛高町宮町 118	外科 54-1135 小児科 54-1101	○		○		○	○		○	
ほてい整形外科クリニック	小折東町旭 76	56-1011	○		○		×	×	○	×	ヒブ、ポリオ、五種混合、B型肝炎を除く
布袋病院	五明町天王 45	55-7251	○		×	○	×	×		×	
まえた耳鼻咽喉科	高屋町本郷 161	51-3233	○		×	○	×	×		×	
まつかわクリニック	村久野町中郷 213-1	57-8003	○		○		×	○		○	乳幼児は水痘、日本脳炎、MR混合のみ可。学童は日本脳炎、二種混合のみ可
真野医院	北野町川石 23	54-4771	○		○		×	×		×	
まりこ泌尿器・漢方内科	高屋町八幡 29-1	56-5222	○		○		×	×		○	
丸尾耳鼻咽喉科	前飛保町緑ヶ丘 231	56-1187	○		×		×	×		×	
水谷内科	上奈良町栄 110	59-8170	○		○		×	○		○	乳幼児は水痘、日本脳炎、MR混合のみ可
三ツ口医院	古知野町瑞穂 34	56-3532	○		○	×	×	○		○	□タを除く
宮垣内科	前飛保町緑ヶ丘 231	56-0911	○		○		×	×		×	
みやぐちこどもクリニック	東野町神上 29	52-1855	×		×		○	○		○	
やまが耳鼻咽喉科クリニック	小郷町西ノ山 85-1	56-8733	○	×	×		×	×		×	
やまだ産婦人科	高屋町八幡 116	54-7511	○		○		○	○		○	
やまとファミリークリニック	東野町神田 190-1	22-7337	○		○		×	○		○	
youクリニック	五明町大膳 7	56-5570	○		○		×	○		×	乳幼児は日本脳炎のみ可。学童は日本脳炎、二種混合のみ可
ゆたかハートクリニック	高屋町八幡 19	55-6677	○		○		×	×		×	
若山産婦人科医院	古知野町高瀬 41	55-0230	○		○		×	×	○	○	
渡部内科医院	後飛保町両家 171	58-7506	○		○		×	○		○	□タ、B型肝炎、ヒブ、小児の肺炎球菌を除く

※犬山市、大口町、扶桑町の受託医療機関でも接種できます（令和6年度  
の受託医療機関は4月1日(月)以降に市ホームページをご覧ください。

高齢者予防接種  
実施医療機関はこちら▶



子どもの予防接種  
実施医療機関はこちら▶



※愛知県広域予防接種を希望する場合は、予防接種前に保健センターにお問い合わせください（事前に保健センターにお越しいただき、手続きが必要  
です。手続きには7～10日程度要します）。

# 「市政よもやま塾」



市民の皆さんが知りたい、聞きたいと思う市政の取り組みや内容を、市職員が皆さんの所へ出張し、お話しします。

**時間** 午前9時～午後9時で2時間以内

**場所** 市内（会場は、申込者が準備してください）

**対象者** 市内在住、在勤または在学の10人以上で構成された団体（会社、学校、地域などのグループやサークル、子ども会、老人クラブ、PTAなど）。ただし、次の場合には講師を派遣することはできません。

- 公序良俗に反する恐れのある場合
- 政治、宗教、または営利を目的とした催しなどを行う場合
- 「市政よもやま塾」の趣旨に反している場合

### その他

- 講師の都合により、要望に添えない場合もあります。
- この講座は、説明に関する質疑応答はしますが、その場で答えられない場合もあります。また、苦情や要望に応える場ではありませんので、ご了承ください。

**申込・問合せ** 講座開催希望日の14日前までに申込用紙（生涯学習課、市ホームページに用意）をファクスまたは直接生涯学習課（内線486 FAX 56-5517）へ。

## 「市政よもやま塾」メニュー

分類	講座名	内容	時間	担当課
市民生活	防災・減災対策について	知ってよかった、備えてよかった、後悔しないための防災知識	30分	防災安全課
	市民協働のまちづくりについて	● 市民協働の取組、推進について ● 「市民参加条例」について	30分	企画課
	第6次江南市総合計画について	第6次江南市総合計画の内容について	60分	
	広報こうなんができるまで	広報こうなんができるまでの説明と広聴制度のあらまし	30分	秘書人事課
	各種届出のしかた	戸籍、住民票、印鑑登録、マイナンバーカード（個人番号カード）など	30分	市民サービス課
	消費生活出前講座 ※1	● 悪徳商法にだまされないための対処法について ● 通信販売の注意点について など	60分	
	男女共同参画社会とは	男女共同参画社会の形成を目指して	30分	
	財政のしくみ	市の財政状況について	60分	財政課
	公共施設の現状と課題について	公共施設の更新問題、公共施設などの管理に関する基本的な方針について	30分	
	市民税のあらまし	市民税とは、市民税の仕組みについて	60分	税務課
	固定資産税のあらまし	固定資産税とは、課税の仕組みについて	60分	
	市税等の納付方法	納入制度、納期限、滞納処分について	30分	収納課
	選挙のあらまし	選挙制度について	30分	総務課
	国際交流協会のあらまし	協会の事業紹介と協会登録ボランティアの役割	30分	生涯学習課
	住宅防火講座	住宅火災から命、財産を守るための予防対策など	60分	消防予防課
	応急手当講習（心肺蘇生法）※2	「心肺蘇生法」など、いざという時のために	講習内容による	消防署
市議会のしくみ	議会の組織と役割について	30分	議事課	

分類	講座名	内容	時間	担当課
環境	「ごみ」 どうしたら減るか	57 (こうなん) 運動、分別リサイクルについて	60分	環境課
	ごみ処理施設の見学会	施設見学を通してごみ減量の必要性を認識する (江南市一般廃棄物最終処分場、江南丹羽環境管理組合)	見学先による	
産業振興・都市基盤	江南の観光案内	観光に関する資料を基に施設、イベントなどを紹介	45分	商工観光課
	市の都市計画について	住みよいまちづくりに向けて	30分	都市計画課
	市の公園と花いっぱい運動	市の公園の紹介と、緑化の推進について	30分	
	地域公共交通について	地域公共交通の現状や使い方、今後の方針について	30分	
	民間木造住宅耐震診断制度紹介	木造住宅無料耐震診断について	30分	建築課
	下水道のあらまし	下水道の仕組みと市の現状、下水道の利用に当たって	30分	下水道課
	雨水貯留浸透施設・浸水防止施設の設置	<ul style="list-style-type: none"> <li>施設設置の協力依頼</li> <li>施設設置に伴う設置費補助金の説明</li> </ul>	30分	
	下般若配水場施設見学	施設見学を通して上水道の現状紹介	60分	水道課
福祉・保健・医療	介護保険制度について	<ul style="list-style-type: none"> <li>制度の概要について</li> <li>介護予防について (元氣な暮らしを続けるために)</li> </ul>	30分	介護保険課
	障害者福祉サービスについて	制度の概要とサービスの紹介	30分	ふくし支援課
	健康づくりのお話 ※3	<ul style="list-style-type: none"> <li>健康な足でもっと元気に！フットケア習慣</li> <li>+10分で元氣な毎日～すき間時間のちょいトレ～</li> <li>おいしく食べて減塩生活</li> <li>健口体操 1・2・3！で健幸へ</li> </ul>	講習内容による	健康づくり課 (保健センター)
	福祉医療と後期高齢者医療	福祉・後期高齢者医療制度の概要について	60分	
	国民健康保険制度	制度のあらまし、現況、種類、算定方法など	60分	保険年金課
	国民年金のはなし	国民年金の概要について	30分	
	親子ふれあい遊び	入園前の親と子のふれあい遊び	60分	子育て支援課
	児童虐待 あなたにできること	児童虐待に関する現況やその取り組みについて	60分	
	子ども・子育てに関する福祉制度	制度の概要について	60分	子育て支援課 こども未来課
	保育園での生活・遊び	保育園での子どもの様子について	60分	こども未来課
教育・文化	就学援助の制度	経済的な理由によって就学困難な児童または生徒の保護者に対する就学援助を紹介	30分	教育課
	不登校児童・生徒の解消を目指して	適応指導教室「You・輝」の紹介など	30分	
	生涯学習ってなあに？	生涯学習と公民館活動	30分	生涯学習課
	青少年の健全育成	健全育成に関わる組織や事業について	30分	
	江南市歴史民俗資料館のあれこれ	資料館にある各時代における出来事の紹介と解説	30分	
	江南の文化財	市内の文化財・遺跡の紹介など	30分	
	市民文化会館施設見学	バックヤードツアー	30分	
	図書館・電子図書館の利用法	図書館のさまざまな利用法を、電子図書館の利用方法と合わせて紹介	30分	
スポーツ施設及び学校開放状況の紹介	体育施設の現状と利用方法や学校開放状況など	30分	スポーツ推進課	

※ 1 の講座は、開催日を相談し、1 カ月前までにお申し込みください。

※ 2 の講座は、直接担当課へお申し込みください。

※ 3 の講座は、土曜・日曜日、祝休日、3・4 月は行われません。開催日を相談し、1 カ月前までに直接担当課へお問い合わせください (詳細なメニューが健康づくり課 (保健センター ☎ 56-4111) にあります)。

# 前期生涯学習講座



**対象者** 市内在住、在勤の方

**結果** 申し込み多数の場合は抽選し、後日、結果と受講手続きなどの詳細をお知らせします。

**その他** 料金は、払い戻しをしませんのでご了承ください。

**申込** 4月14日(日)までにウェブ申込または直接古知野東・西、北公民館、生涯学習課へ。

**問合せ** 古知野東公民館 (☎ 56-1990)、古知野西公民館 (☎ 53-0044)、古知野北公民館 (☎ 55-2416)、生涯学習課 (内線 339)



講座名	ゆらゆら緩めて不調を改善、自分でできる自力整体	クラフトバンド	楽しいフラダンス	バルーンアートを楽しもう
期日	6/6～7/11の毎週木曜日(全6回)	5/24、6/14、28、7/12、26の金曜日(全5回)	6/5、19、7/3、17、31の水曜日(全5回)	6/9、7/14、8/4、9/8の日曜日(全4回)
時間	10:00～11:30	13:30～15:00	10:00～11:30	9:30～11:30
場所	古知野東公民館	古知野東公民館	古知野東公民館	古知野東公民館
内容	体のゆがみや凝りを探し、自分で行うマッサージです。つぼ・経路を刺激し、姿勢を整えます。肺機能も高め、免疫力を上げる体をつくりませんか。	クラフトバンド(紙ひも)を使って、バッグを作ります。	基本のステップ、ハンドモーションを基礎から学びます。ハワイアン音楽に合わせた全身運動で気分をリフレッシュしませんか。	バルーンアートの基本から応用まで体験し、春夏秋冬を作ります。
講師	滝いずみ(自力整体ナビゲーター)	石川恵(クラフトバンド・エコロジー協会認定講師)	野崎美帆(フラダンス教室講師)	五島秀享(バルーンアーティスト)
定員	15人	15人	20人	40人※小学生以下は保護者同伴(2人1組)
料金	500円	2000円	300円	2500円

講座名	ボールペンで「美文字レッスン」	「古典講座」古典に登場する魅力的な人々たち	お天気玉手箱	伊勢型紙
期日	6/4～7/2の毎週火曜日(全5回)	6/13～7/11の毎週木曜日(全5回)	6/1、7/6、9/7、10/5、11/2、12/7、2/1、3/1の土曜日(全8回)	5/23、30、6/13、27の木曜日(全4回)
時間	10:00～11:30	10:00～11:30	10:00～11:30	13:30～15:00
場所	古知野西公民館	古知野西公民館	古知野西公民館	古知野北公民館
内容	きれいに書く秘訣と冠婚葬祭に活躍する筆ペンのこつも学びます。	作品を読み、古典に登場する個性的な人物の魅力を知りませんか。	季節に応じた暦や話題、防災上の注意点と最新情報をお話しします。	染める時の型紙として用いられていた日本の伝統芸術「伊勢型紙」を手軽に体験できる講座です。
講師	吉田美和子(美文字アドバイザー)	西岡裕二(高等学校講師)	寺尾直樹(気象キャスター)	出井昭男(伊勢型紙講師)
定員	20人	30人	30人	10人
料金	600円	1000円	800円	1000円

講座名	<古代史講座> 尾張を歩いたヤマトタケル～そして伊吹山へ～	心を癒す点描曼茶羅画(ヒーリング曼茶羅)	スマートフォン講座	らくらくエアロ&ストレッチ	一眼レフのような写真が撮れるスマホカメラ講座
期日	5/25～6/15の毎週土曜日(全4回)	5/30～6/20の毎週木曜日(全4回)	6/5、12の水曜日(全2回)	6/14～28の金曜日(全3回)	6/22、7/6の土曜日(全2回)
時間	10:00～11:30	10:00～11:30	13:30～15:00	10:00～11:30	13:30～15:00
場所	古知野北公民館	古知野北公民館	古知野北公民館	古知野北公民館	古知野北公民館
内容	ヤマトタケルは尾張の地に大きく足跡を残しています。写真や地図を見ながら英雄の姿を追求します。	あらかじめ描かれた下図に、好きな色のカラーペンを使って、点を打ち曼茶羅画に仕上げます。	市の行政サービスの案内や手続き、図書館の検索や予約、電子図書を読むなどが自宅からスマホで簡単にできます。	前半：音楽に合わせて体を動かして色々なステップをします。後半：リングを使い、全身をほぐし、肩凝りや腰痛を改善します。	スマホカメラでもきれいに撮れるこつを実践も交えながら分かりやすく伝えます。
講師	竹田繁良(郷土史家歴史ライター)	平山百合子(曼茶羅アーティスト)	丹羽香、田中幸子、中島仁(スマホ・タブレットアドバイザー)	鈴木圭子(フィットネスインストラクター)	尾関あゆみ(プロカメラマン)
定員	20人	15人	10人	20人	15人
料金	400円	500円	300円	300円	300円

# 前期子ども学級



古知野東・西・北公民館で活動しているサークルや地域の方々が先生となって、学級を開催します。

**対象者** 市内在住または在学の小学生

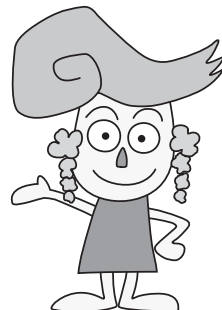
**結果** 申し込み多数の場合は抽選し、後日、結果と受講手続きなどの詳細をお知らせします。

**その他**

- 料金は、払い戻しをしませんのでご了承ください。
- 申し込みは一人一学級です。

**申込** 4月5日(金)～14日(日)にウェブ申込または直接古知野東・西・北公民館、生涯学習課へ。

**問合せ** 古知野東公民館 (☎ 56-1990)、古知野西公民館 (☎ 53-0044)、古知野北公民館 (☎ 55-2416)、生涯学習課 (内線 339)



学級名	自然教室	作って楽しい! 食べておいしい! 親子で作ろう季節の和菓子	紙工作講座	石ころアート教室
期日	6/1、6/22、6/29、8/17 の土曜日 (全4回)	6/8、7/6、8/17、9/7の 土曜日 (全4回)	7/6、13、27、8/3の土 曜日 (全4回)	6/16(日)、7/7(日)、8/2(金)、 8/23(金)、9/16(木) (全5回)
時間	10:00～11:30	10:30～12:00	10:00～11:30	10:00～11:30
場所	古知野東公民館	古知野東公民館	古知野東公民館	古知野西公民館
内容	生き物を飼育することで、 その生態などを学びます。	四季折々の季節の和菓子をお店と同じレシピで2種4個製作します。家でも作れる方法をお教えします。	紙で工作をし、作ったもので遊びます。	フクロウ、カモ、ナマズ、海のプレート作り、ハロウィーンの飾りを作ります。
講師	川口邦彦 (ピオトープ管理士)	後藤豊正 (和菓子職人)	小関英明	川口邦彦 (ピオトープ管理士)
対象者	小学生	小学生とその保護者(2人1組)	小学校3～5年生	小学生(保護者との参加可)
定員	10人	12組24人	10人	10人
料金	2000円	4800円	500円	2500円

学級名	楽しく描ける点描曼荼羅画	将棋を楽しもう	絵画を描いて楽しもう	書道を学ぼう
期日	6/29、7/13～27の土曜日 (全4回)	6/2～7/7の毎週日曜日 (全6回)	7/13～8/3の毎週土曜日 (全4回)	7/14～8/4の毎週日曜日 (全4回)
時間	10:00～11:30	13:30～15:00	10:00～11:30	10:00～11:30
場所	古知野西公民館	古知野北公民館	古知野北公民館	古知野北公民館
内容	先生がデザインした下図に好きな色のカラーペンで点を打って曼荼羅画に仕上げます。	将棋をルールから学び、対戦などして楽しめます。	自分の好きな絵の具を使って、絵画を楽しみます。	書道を基本から学び、書道に親しみます。
講師	平山百合子 (曼荼羅アーティスト)	日本将棋連盟尾張北支部	坂井田江理 (子ども絵画教室講師)	神谷文子
対象者	小学校2～6年生	小学生	小学生	小学校1～3年生
定員	15人	30人	16人	18人
料金	500円	無料	500円	200円

問合せ 議事課 (内線 351)

## 市民と議会との意見交換会 団体と常任委員会との意見交換会 を開催しました

市議会では、市民の皆さんから直接ご意見やご提案を頂き、議会として積極的な政策提言を行うため「市民と議会との意見交換会」を開催しています。

令和5年度の常任委員会の意見交換会は、市民の皆さんからの幅広い意見、要望をお聞きし、これからの市政に生かしていけるように、テーマを決め、団体と意見交換会を開催しました。

### 江南駅周辺地元団体と

#### 建設産業委員会との意見交換会

日時 2月9日午前10時

場所 市役所第2委員会室

参加者 北野区4人、古知野区まちづくり委員会3人、江南駅前商店街協同組合3人、議員7人

### テーマ

○江南駅周辺の現状を踏まえた将来像について

○フリートーク

次のご意見などがありました。

▼江南駅東から北野交差点に至る市道にある商店街所有の照明灯が、令和5年2月ごろから点灯しておらず、また駅東商店街の歩道を覆うアーケードが破れていてみすばらしいので市で何とかしてほしい。

## を開催しました

▼照明灯やアーケードなど商店街の持ち物に関しては、他の商店街でも責任をもって自身で撤去などを行っている。

▼駅東から尾崎町までの間がカルチャーストリートという名が付いているので、その名にふさわしくなるように整備してほしい。

▼駅ロータリーの中央部分が駅前広場としての利用ができていない。タクシーの駐車場になっている。何かイベントなどの開催を考えてみてはどうか。

▼交通渋滞の問題を解決するため、道路の整備をしてほしい。

▼市の表玄関としての江南駅前は、にぎわいや活力に欠けているため、にぎわいを創り出す対策が必要。

▼駅前第1ビルの再利用、活性化を考えてほしい。

▼駅前ビルの開発に関して全国各地に視察に赴いて参考となる事例を研究しているので、知識やノウハウを吸収して生かしていきたい。

▼駅周辺の建物の老朽化に伴い近い将来建て直しが必要である。駅周辺全体の一体化した計画を考えてほしい。

▼都市計画に伴い、道路幅確保のためセツバックをしなければならぬが、していない方もいるので不公平。

▼江南駅の地下化、高架化を考えてみてはどうか。

▼江南駅前に商業施設や、ホテルなどを民間企業の力を借りて誘致してはどうか。

▼各団体が個々ではなく、同じ目標に向かい一致団結し、行政や地元団体、民間企業など色々な方を巻き込んで、チームで駅前の開発や問題解決に当たっていくことが必要。



意見交換会の様子 (建設産業委員会)

### 尾北高等学校と

#### 厚生文教委員会との意見交換会

日時 1月23日午後3時40分

場所 尾北高等学校

参加者 尾北高等学校生徒5人、議員6人

### テーマ

○toko+toko=labo内の新図書館について

○フリートーク

次のご意見などがありました。

▼自動貸し出し機や検索機があつて便利。

▼ヤングアダルトコーナーにはボードゲームなどが置いてあつて入りやすい。

▼自習室はスマホで予約ができるが、そのことを知っている人が少ないのではないか。情報をもつ少し広めてもらいたい。

▼自習室は試験前になるといっぱいではなかなか使えない。

▼たまに騒がしい人もいるが、普段は静かで勉強しやすい。電車や車の音がかかることもない。

▼本を借りに行くだけであまり長く滞在したことはない。

▼自転車で休日にわざわざ来るのは大変。母と車で来ることもあるが、2、3時間の無料では時間が足りないことがある。

▼電子図書の貸し出しもあるが、漫画しか読まず、ほとんど使っていない。

▼興味のある小説や今学習していることに関係のある本が、どこにあるのかわかりにくい。POPなどで分かりやすくしてはどうか。

▼学校の図書委員会で図書作りを作っている。toko+toko=laboの図書館でも作って配布してみたらどうか。

▼駐輪場を使う人の中に、マナーが悪い人がいる。

▼高齢者の人は自転車のタイヤを持ち上げるのが大変で駐輪場をうまく使えていないのではないかと。

▼施設内のトイレの場所や傘立ての使い方が分かりにくい。

▼布袋駅の西側にあるトイレがもう少し明るいと使いやすい。

▼学校からtoko+toko=laboに行くためには、遠回りをして横断歩道を渡らなければならないので不便。

▼学校からtoko+toko=laboまでの道が暗いので、防犯灯を増やしてほしい。



意見交換会の様子（厚生文教委員会）

### 区長・町総代と

#### 総務委員会との意見交換会

日時 2月7日午前10時

場所 Home&nicohall第1会議室

参加者

区長・町総代22人、議員6人

テーマ

○区・町内会の現状と今後の課題について

○フリートーク

次のご意見などがありました。

▼区長の成り手不足がどの地区もある。区の仕事のために平日の昼間は有給休暇を取ることもある。市役所は土・日曜日に受け付けなどではないか。

▼区長の仕事を減らすか、報酬を増やしてほしい。

▼他市や他区の先進事例を共有することで、効率化や省力化をしたい。

▼ごみ回収において、夏と冬は気温などが年々厳しくなる。高齢者の体調管理が大変になっている。

▼区長・三役・役員成り手不足がある。昭和と違い、今は60歳以上でも働いている人も多い。子育て世代は共働きが多く、時間が取れない。

▼神社に関わる地区の祭り・行事の維持が困難。区政と神社行事が両立するように市がフォローできないか。

▼文化財などの保護にしっかり取り組んでほしい。

▼木曾川・青木川・日光川の不法投棄や草刈りの対応をさらにしてほしい。

▼防犯カメラの設置、犬のふん言や生ごみのカラス問題への対応、それに対する市の補助金が少ない。

▼自主防災会合同訓練について、子どもの参加が少ないので、子ども対象の訓練を加えたらどうか。

▼ごみ回収や市広報紙の配布の負担が大

きく感じる。市から区町への支払いをやめ、それを行う人や組織に払うようにできないか。

▼避難所の備蓄品は、賞味期限が長いものが良い。

▼道路拡張予定地において、なかなか道路が完成しないので、セットバックをした人はその部分の税金も払っており、不公平。また、そこに新築が建つのは市が止めるべきだ。

▼新ごみ処理施設における維持費などを含めた費用対効果などをもっと周知してほしい。



意見交換会の様子（総務委員会）

# すいとびあ江南リニューアル



レストランの内装を改装



問合せ すいとびあ江南 (☎ 53-5111)

研修室Aを鏡張りに フィットネスもできます

第5期指定管理者の運営開始に伴い、すいとびあ江南の一部施設をリニューアルします。

館内入れ替え作業に伴い、4月1日(月)～3日(水)は全館休館します(レストランは4月21日(日)まで休業)。

**研修室A**

4月4日(木)利用開始

**レストラン**

4月22日(月)営業開始

※4月4日(木)～21日(日)の宿泊は、素泊まりのみ受け付け

ヘルスルームに  
NEWマシン導入



## 歩道橋のネーミングライツ・パートナーを募集しています

問合せ 土木課 (内線 386)



歩道橋に愛称を付けることができる権利(ネーミングライツ)を取得する事業者(ネーミングライツ・パートナー)を募集しています。

### 募集内容

**ネーミングライツの対象** 東野横断歩道橋の愛称

**ネーミングライツ料** 年額22万円以上(消費税、地方消費税を含む)

※市としての希望金額で、これを下回る応募も可

**愛称標示位置** 歩道橋桁部分(すでに歩道橋に標示されている「地点名(町名)標示」を含め、最大可視面積5平方メートルまで(両面それぞれ))



**契約期間** 3年以上

**応募資格** 法人または個人事業主

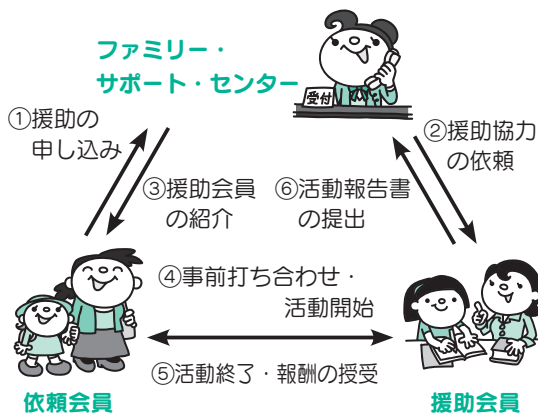
**応募期間** 右表の通り(第1期募集で応募がない場合は、応募があるまで継続して募集します)

募集期数	応募期間
第1期	4月1日(月)～5月31日(金)
第2期	6月1日(土)～7月31日(水)
第3期	8月1日(木)～9月30日(月)
第4期	10月1日(火)～11月30日(土)
第5期	12月1日(日)～1月31日(金)
第6期	2月1日(土)～3月31日(月)



## 地域で子育てを 応援します

生後7カ月から小学校6年生までの児童の子育てを一時的、臨時的に地域の人が応援する会員同士の助け合い活動「ファミリーサポート」を行っています。利用するには登録が必要です。



- それぞれの自発性と責任制を尊重するために、有償(30分350円〜400円)としています。
  - 活動中の事故などに備えるため、補償保険に加入しています。
  - 援助会員になるには、ファミリーサポート養成講座の受講(幼児小児救命講習は必須)が必要です。
- 問合せ ファミリーサポートセンター  
☎58-58885 日曜日、祝休日を

除く

## ファミリーサポート

### 養成講座

援助活動が必要となる子育てに関する全3回の講座です。活動に興味があり、子育て経験を生かしたい方、既存の会員、子育てに関心のある方も受講できます。

**(1) 幼児小児救命講習**  
日時 5月15日(水)午前9時30分〜午後0時30分

講師 消防署職員  
定員 14人程度(先着順。援助活動をする方を優先します)

その他 託児があります。希望する場合は、申込時に託児の希望をお伝えください。

申込 4月8日(月)午前9時〜25日(木)に電話でファミリーサポートセンター  
☎58-58885 日曜、祝休日を除くへ。

**(2) 急変時の対応など**  
日時 6月14日(金)午前9時30分〜正午

講師 長谷川真子(岐阜協立大学)  
定員 10人程度(先着順)

申込 4月8日(月)午前9時から電話でファミリーサポートセンターへ。

**(3) ファミサポートの概要、会員登録など**  
日時 7月17日(水)午前10時〜正午

定員 10人程度(先着順)

詳しくは



## 令和6年度市税等納期限一覧表

月	税目等						納期限 (口座振替日)
	市民税・ 県民税 (普通徴収)	固定資産税・ 都市計画税	軽自動車税 (種別割)	国民健康 保険税	介護 保険料	後期 高齢者 医療 保険料	
4月		第1期 (全納)					4月30日(火)
5月			全期				5月31日(金)
6月	第1期 (全納)						7月1日(月)
7月		第2期					7月31日(水)
8月	第2期				第1期		9月2日(月)
9月					第2期		9月30日(月)
10月	第3期				第3期		10月31日(水)
11月					第4期		12月2日(月)
12月		第3期			第5期		12月25日(水)
1月	第4期				第6期		1月31日(金)
2月		第4期			第7期		2月28日(金)
3月					第8期		3月31日(月)



申込 4月8日(月)午前9時から電話でファミリーサポートセンターへ。  
場所 toko+toko=labo1  
**(1) (3) 共通**

対象者 市内在住の援助・依頼会員、ファミサポートに興味のある方  
問合せ ファミリーサポートセンター  
☎58-58885

## 市税などの納期限を ご確認ください

市税などが賦課されると、手元に納税通知書などが届きます。記載された金額、納付場所を確認し、納期限までに必ず納付してください。

また、口座振替を登録している方は、引き落とし口座および振替方法を確認し、残高不足とならないようお願いいたします。

市税などの納期限は左表の通りです。  
問合せ 収納課(内線271)

## 市税の早期納付に

### ご協力をお願いします

早期の納付は行政を運営する上で安定財源の確保につながるため、ご協力を願います。

なお、年税額を一括で納付する場合に利用できる全期前納納付書を、納税通知書に同封します。固定資産税・都市計画税、市民税・県民税（普通徴収）を第1期納期限までに一括納付するときにご利用できます。また、口座での全納の引き落としも実施しています。希望する方は市役所または金融機関で手続きしてください。

問合せ 収納課（内線271）

## 日曜日役所でも納税相談などを行っています

月曜～金曜日に市役所を訪れることができない方のために、毎月第2・第4日曜日に開設している日曜日役所でも納税相談を行っていますので、ご利用ください。

時間 午前8時30分～午後0時30分  
問合せ 収納課（内線272）

## 市税や水道料金などの

### 納付方法にd払いを追加します

納付書のバーコードを読み取ること

で、スマートフォン決済アプリで納付することができます。

利用できるスマートフォン決済アプリ  
PayB（ペイジー）、LINE Pay（ラインペイ）、PayPay（ペイペイ）、au PAY（エーユーペイ）、FamiPay（ファミペイ）、D（ティール）払い

取扱開始日 4月1日（月）

納付できるもの 市民税・県民税（普通徴収）、固定資産税・都市計画税、軽自動車税（種別割）、国民健康保険税、水道料金・下水道使用料

問合せ 収納課（内線481）、水道課（5313511）

## 戸籍証明書などが本籍地以外の自治体で請求できるようになりました

請求できる市外の証明書 戸籍全部事項証明書、除籍全部事項証明書、改製原戸籍謄本、除籍謄本

請求できる方 本人、配偶者、直系の尊属・卑属（父母、子など）

必要書類 顔写真付きの本人確認書類（マイナンバーカード、運転免許証など）  
公的機関が発行した物

問合せ 市民サービス課（内線223）



詳しくは

## いこまいCAR（予約便）と福祉タクシー料金助成

### いこまいCAR（予約便）の運行

いこまいCAR（予約便）は登録制で、登録後、利用の前日までに予約すれば、自宅などから市内の目的地まで割引料金でタクシーが利用できる制度です。4人まで一緒に利用でき、立ち寄りもできますので、家族や友人とのお出掛けやお買い物、通院などに利用できます。

運行日 年中無休（台風などによる運休あり）

運行時間 午前8時30分～午後5時（通院のため往復利用する方に限り、帰りの通院先から直接乗車する場合は午後6時まで）

運行区域 市内に限る

利用料金 タクシー運賃の2分の1

その他 福祉タクシー料金助成を受けている方や義務教育修了前の児童・生徒、市内に住所登録をしていない方は利用者登録ができません。また、通勤・通学・通塾など定期的な利用や業務では利用できません。

### 福祉タクシーの料金助成

対象者 次のいずれかに当てはまる方で、いこまいCAR（予約便）の利用者登録していない方

- ① 身体障害者手帳1・2級の方、下肢・体幹機能障害3級の方
- ② 療育手帳A判定の方
- ③ 精神障害者保健福祉手帳1級の方

④ 戦傷病者手帳特別項症から第5項症までの方

⑤ 原爆被爆者手帳の所有者で、医療特別手当などの支給を受けている方

⑥ 85歳以上の方

助成額 距離制運賃の初乗運賃相当額と迎車回送が行われた場合、その料金相当額（年間48回分）

申込 ①～⑤の方は各種手帳を、⑥の方は対象者の身元確認書類を持って、地域ふくし課へ（代理申請可）

### 4月1日（月）から

#### 迎車回送料金を市が負担します

いこまいCAR（予約便）と福祉タクシーの利用は、手配した方を迎えに行くための迎車回送料金（1件当たり200円）が必要でしたが、4月1日（月）以降は市が負担します。

問合せ

いこまいCAR（予約便）に関すること  
と：都市計画課（内線385）  
福祉タクシーに関すること：地域ふくし課（内線282）



## 国民年金保険料の

### 学生納付特例

国内に住んでいる20歳以上60歳未満の全ての人は国民年金に加入し、保険料を納めることが義務付けられています。

しかし、学生の方は一般的に所得が少ないため、本人の所得が一定額以下の場合、申請して承認を受けることにより、学生期間中の保険料の納付が猶予される「学生納付特例制度」があります。

**対象者** 大学、大学院、短期大学、高等専門学校、高等学校、特別支援学校、専修学校、各種学校（修業年限が1年以上のもの）に在学している学生（夜間・定時制課程、通信制課程、一部の海外の大学の日本分校の学生も対象となります）で、本人の前年所得が所得基準額（128万円＋扶養親族等の数×38万円＋社会保険料控除額など）以下の方

**承認期間** 4月から翌年3月まで  
※申請時点の2年1カ月前の月分まで

かのほつて申請ができます。

**追納** 承認期間の保険料は、10年以内であれば、後から納めること（追納）ができます。ただし、3年度目以降に追納すると当時の保険料に加算金が付きます。学生納付特例の承認を受けた期間中は、老齢基礎年金を受けるための10年の受給資格期間に算入されませんが、追納しない場合、年金額には反映されません。

**申請に必要な物** 令和6年度有効の学生証（コピー可）または在学証明書（原本）、本人確認書類（マイナンバーカード、運転免許証など）

**その他** 令和5年度に学生納付特例が承認された方で、令和6年度も同じ学校に在学する方には、日本年金機構から「学生納付特例申請書（はがき）」が送付されます。必要事項を記入し、返送することで学生納付特例の申請ができます。ただし、「学生納付特例申請書（はがき）」が届かなかつた方や在学する学校を変更した方は、保険年金課に申請書を提出する手続きが必要です。

**申請・問合せ** 保険年金課（内線235）

### 後期高齢者医療制度の 保険料率を改定します

後期高齢者医療制度の財政運営期間は2年間で、この期間の医療費の財源に充てるため、保険料率が次の通り改定されます。

**所得割額**

令和4・5年度…9・57%  
令和6・7年度…11・13%

※所得101万円以下の場合、令和6年度は10・40%が適用されます。

**被保険者均等割額**

令和4・5年度…4万93998円  
令和6・7年度…5万3438円

**保険料（年額）限度額**

令和4・5年度…66万円  
令和6・7年度…80万円

※令和6年度に75歳になる方を除き、令和6年度は73万円が適用されます。

**問合せ** 保険年金課（内線244）

8020090018

### 歯の健康表彰

80歳以上で20本以上、90歳以上で18本以上歯を保っている方の表彰と、100歳以上で10本以上歯を保っている健康な方の特別表彰を行います。

**日時** 10月31日(木)午前11時～

**場所** Home & nicoホール

**対象者**

- 江南市に住民登録のある方
- 8020表彰：昭和19年12月31日以前に生まれた方で、20本以上歯を保っている方
- 9018表彰：昭和9年12月31日以前に生まれた方で、18本以上歯を保っている方

- 特別表彰（10010表彰）：大正13年12月31日以前に生まれた方で、10本以上歯を保っている方
- 過去に同じ表彰を受けていない方

**応募方法** 4月12日(金)～7月19日(金)に、尾北歯科医師会の歯科医院で審査を受けてください。審査の結果、当てはまる場合は歯科医院から保健センターへ推薦書が提出されます。なお100歳以上の方の特別表彰は、郵送する文書をご確認ください。

**問合せ** 保健センター（☎56-4111）

### 高齢者の肺炎球菌 ワクチン定期予防接種の 対象者が変わります

令和6年度から定期予防接種対象者は、接種当日に満65歳の方となり、接種期間は満66歳の誕生日前日までとなります。

予診票は満65歳になる月の月末に送付します。

※2月29日時点で未接種である令和5年度の対象者（昭和33年4月2日～昭和34年4月1日生まれの方）には、満66歳の誕生日前日まで使用できる予診票を3月下旬に送付します。

**問合せ** 保健センター（☎56-4111）



詳しくは



## 带状疱疹予防接種費用の一部を助成します

**対象者** 満50歳以上の方

※助成は1人につき生涯1回限り

**その他** 助成金額の上限はワクチンの種類によって異なります。

**申込** 事前にウエブ申込または直接保健センターへ。

※令和5年度に申請した方で接種していない方も必要です。

**問合せ** 保健センター(☎56-4111)



## ヒトパピローマウイルス(HPV)感染症予防接種はお済みですか

従来の定期接種の対象年齢を超えて接種を行うことができるキャッチアップ接種を行っています。

令和5年4月から定期接種に適用されたシルガード9のワクチンも対象となります。希望する方は早めに接種をお願いします。

**期間** 令和7年3月31日(月)まで

**対象者**

- 平成9年4月2日～平成19年4月1日生まれで未接種の方

- 平成20年4月2日～平成22年4月1日生まれの定期予防接種対象者で未接種の方

の方  
持ち物 予診票  
**その他** 新たに定期接種、キャッチアップ接種の対象者となる方には、予診票を4月末までに郵送します。

**問合せ** 保健センター(☎56-4111)



## 定期予防接種に五種混合ワクチンが加わります

令和6年4月1日から五種混合ワクチン(ジフテリア、百日せき、破傷風、ポリオ、ヒブ)が定期予防接種として接種可能となりました。

**対象者** 令和6年2月1日以降に生まれた方

**その他**

- 対象者には誕生月の翌月末に予診票を送付します。

- 令和6年1月31日以前に生まれた方で、四種混合とヒブワクチンに分けて

接種している方は、原則追加接種分まで同一ワクチンで接種することとなっています。

**問合せ** 保健センター(☎56-4111)



## 原爆被爆者の検診費を助成します

原爆被爆者が広島または長崎の病院などで検診を行った場合に検診費を助成しています。

**対象者**

- (1)原爆被爆者手帳の交付を受けている方で、江南市に1年以上住んでいる方

- (2)(1)の方の介添え者

**助成額** 検診を行う病院などの所在地が広島県の場合4万円、長崎県の場合5万3000円

**問合せ** 地域ふくし課(内線282)

## 民生委員・児童委員の交代

3月1日付で、次の地区の民生委員・児童委員が交代しました。

民生委員・児童委員は、日常生活での悩みや心配事を持つ人の身近な相談相手であり支援者です。ので、気軽に相談ください。

**担当地区・氏名**

- 布袋地区 力長町(観音寺・若宮・宮)

前)：天野まり子(☎54-2839)  
●藤ヶ丘地区 藤ヶ丘3丁目(32～39棟)  
：浦川幸子(☎57-0643)

**問合せ** 地域ふくし課(内線474)

## すいとびあ江南大浴場の利用料金を補助します

老人福祉センターと布袋ふれあい会館の浴場廃止に伴い、江南市に住居登録のある満60歳以上の方を対象に、4月4日(木)から令和7年3月31日(月)までの期間限定で、すいとびあ江南大浴場の利用料を300円補助します。

**利用方法**

- 初回利用時に、「すいとびあ江南大浴場利用カード」を発行します。

※「利用カード」を発行するには、氏名、生年月日、住所が記載された本人確認書類(運転免許証、マイナンバーカード、保険証など)を、すいとびあ江南フロントにご提示ください。

- 二回目以降は、「利用カード」を提示し、料金をお支払いください。

**利用料金** 1300円(すいとびあ江南大浴場の利用料金から300円を引いた額)

**問合せ**

- 補助事業に関すること：地域ふくし課(内線282)

- 布袋ふれあい会館浴場に関すること：布袋ふれあい会館(☎55-0196)

- すいとびあ江南大浴場に関すること：すいとびあ江南(☎53-5111)

## 浸水被害のないまちに 雨水タンクなどに 補助します

雨水の流出を抑制するため、①雨水貯留槽（雨水タンク）②浸透トレンチ③雨水浸透樹④透水性舗装を設置する方に、その費用の一部を補助しています。

雨水貯留浸透施設		補助限度額	
①雨水貯留槽（雨水タンク） 工事費総額の10分の9相当 （1000円未満切り捨て）	100リットル以上 200リットルまで	4万5000円	
	200リットルを超え 500リットルまで	10万円	
	500リットルを超え 1000リットルまで	地上式	20万円
		地下式	30万円
②浸透トレンチ	延長の小数点以下を切り捨てた数量に 3500円を乗じた額	10万5000円 （30mを限度）	
③雨水浸透樹 （建築面積50平方メートル に対し1基以上）	内径300ミリメートル	1基につき1万円	
	内径350ミリメートル	1基につき2万円	
④透水性舗装	面積の小数点以下を切り捨てた数量に 500円を乗じた額	20万円（400平方 メートルを限度）	

## 浸水防堀

浸水被害の軽減対策として、新たに浸水防止施設（浸水防止堀）を設置する方に、費用の一部を補助しています。

対象者 過去に浸水による家屋などの被害に見舞われた方。また、その地域に家屋がある方。

補助額 工事費総額の10分の9相当（1000円未満切り捨て）

補助限度額 20万円

※補助を受ける場合は、施設の購入や設置前に申請し、令和6年度内に確認検査する必要があります。

問合せ 下水道課（内線371）

## 資源ごみ回収事業に ご協力を

ごみの減量と再資源化の促進を目的として、資源を集団で回収する市民団体に対して助成金（基準単価1kg当たり3円）を交付しています。営利を目的としない団体で、年2回以上資源回収を行う団体であれば登録することができます。

助成金の対象となる回収品目は、新聞紙、雑誌・雑がみ、ダンボール、牛乳パック、布類です。

※市の資源ごみ収集と同じ日時・場所での回収は対象外となります。

申込・問合せ 5月31日（金）までに、市資源ごみ回収事業実施団体登録申請書兼



実施計画書（環境課、市ホームページに用意）を直接環境課へ。

問合せ 環境課（内線446）



## 住宅用ゼロカーボン推進 設備設置に補助します

自宅にゼロカーボン推進設備を購入し設置する方に、経費の一部を補助します。令和6年度は次のシステムが補助の対象となります。4月1日（月）から先着順に申請を受け付けます。補助できる件数に限りがありますので、早めに申請してください。また、補助対象条件がありますので、詳しくはお問い合わせください。市ホームページをご覧ください。

### 補助対象システムと補助額

一体的導入の場合 住宅用太陽光発電システムと家庭用エネルギー管理システム（HEMS）に次の①～④の設備を一体的に導入した場合

① 設置用リチウムイオン蓄電システム：16万2800円

② 電気自動車等充電システム：11万2800円

③ 断熱窓改修工事：12万2800円

④ 高性能外皮等（ネット・ゼロ・エネルギー・ハウスに限る）：16万2800円

### 個別導入の場合

● 設置用リチウムイオン蓄電システム：

10万円

● 家庭用エネルギー管理システム（HEMS）：1万円

● 家庭用燃料電池システム：10万円

● 電気自動車等充電システム：5万円

● 太陽熱利用システム（自然循環型）：1万6000円

● 太陽熱利用システム（強制循環型）：4万8000円

● 太陽熱利用システム（強制循環型）：4万8000円

※住宅用太陽光発電システム単体での設置は補助対象となりません。

申請・問合せ 設置工事契約後の着工前から工事着工予定日の15日前までに補助金の交付申請用紙（環境課、市ホームページに用意）を郵送または直接環境課（〒483-8701（住所不要）内線421）へ。



## 緑化事業に補助します

市内で市民や事業者が行う屋上・壁面・空地・駐車場緑化、生垣設置などのうち、要件を満たす緑化事業について事業費用の一部を補助しています。

### 対象緑化事業

- 屋上、壁面、空地、駐車場の緑化：緑化対象面積の合計が50平方メートル以上のも
- 生垣設置：延長が15m以上のも
- 既存民有樹林地の整備：交付対象面積の合計が50平方メートル以上のも
- (既存民有樹林地の対象規模は200平方メートル)

※その他にも要件がありますので、事前に都市計画課までご確認ください。

### 補助金額

補助対象経費の2分の1以内の額。ただし、限度額は500万円です。基準額(屋上緑化、壁面緑化(1平方メートル当たり3万円)、空地緑化(1平方メートル当たり1万5000円)、駐車場緑化(1平方メートル当たり2万円)、生垣設置(1m当たり5000円)、既存民有樹林地の整備(1平方メートル当たり1万円)以内の金額。

### 注意事項

- 緑化工事着手後の申請は受け付けできません。着手前に相談し、必ず事業着手前に申請してください。
- 申請日の年度内に完了しない場合は申請できません。
- 受付期間は4月1日(月)から12月27日(金)

までです。ただし、予算の範囲内での補助となるため、申請状況によっては受け付けの終了が早まる場合があります。

申込 直接都市計画課へ。

問合せ 都市計画課(内線418)

詳しくは



## カラスの営巣による

### 停電事故防止のお願い

毎年この時期に、カラスがハンガーなどで作った巣が原因で停電することがあります。電柱にカラスの巣を発見したらご連絡ください。

問合せ 中部電力パワーグリッド(株)小牧営業所 ☎0120-0929-5800



## 農業振興地域内の

### 農用地区域除外申出は

7月22日までに

昭和48年の農業振興地域整備計画の策定後、おおむね5年ごとに整備計画の見直しを行ってきました。令和6年度は、その見直しの時期に当たります。

見直し作業に入ると、完了までのおおむね1年間にわたり、農用地区域除外の申し出の受け付けができなくなります。

現在、農用地区域内で分家住宅や店舗などの計画のある方は、7月22日(月)の締め切りまでに、事前相談し農用地区域除外の申し出をしてください。

なお、除外を申し出る場合は、都市計画法や農地法などの法令との調整が必要ですよ。

問合せ 農政課(内線447)



江南市で一緒に働きませんか?

## 会計年度任用職員(パート職員)募集中



## 入札参加資格申請（随時申請）を受け付けます

令和6・7年度に市が発注する建設工事、設計・測量・建設コンサルタント、物品などの入札参加を希望する方で入札参加資格申請をまだ行っていない方は、申請してください。

**申請方法** 愛知県、江南市を含めた県内市町村（一部を除く）による「あいち電子調達共同システム」の共同受け付けになるため、あいち電子自治体推進協議会ホームページから電子申請してください。

**申請に必要な物**

- 納税証明書などの別送書類（電子申請後、郵送または直接総務課（〒483-8701（住所不要）へ）
- ICカードとICカードリーダー（物品などの入札参加資格申請には不要。ただし、電子入札時には必要です）

**問合せ** 総務課（内線302）



## 小規模契約希望者登録申請を受け付けます

令和6・7年度に市が発注する小規模な修繕、業務の委託、物品の購入などについて、あいち電子調達共同システムを利用した入札参加資格の電子申請をして

いない方を対象に、随時申請を受け付けます。

**対象となる契約** 修繕、業務の委託、物品などの購入で、原則1件の予定価格が30万円以下で、その内容が軽易かつ履行の確保が容易なもの

**登録申請の要件** 市内に事務所（本社・本店）または住所がある方

**申請方法** 申請書（総務課、市ホームページに用意）、納税証明書などの必要書類を郵送または直接総務課（〒483-8701（住所不要）へ）。

**問合せ** 総務課（内線306）



## 生涯学習講師人材バンクをご利用ください

各団体の講師をお探しの場合、「生涯学習講師人材バンク」をご利用ください。講師のリストは生涯学習課、市ホームページに用意しています。講師の連絡先などは生涯学習課からお伝えします。依頼者（講師をお探しの方）から直



接連絡を取っていただきます。

また、同時に「生涯学習講師人材バンク」の講師も募集しています。皆さんが持っている特技や知識・経験を、これから学ぼうとする人のために生かしてみませんか。

**登録内容** 生涯学習に関する内容（文化・芸術・趣味・健康など）であれば、分野やレベルは問いません。

**登録期間** 3年

**その他** 講師への登録を希望する方は、10月更新のリストから掲載されます。

**問合せ** 生涯学習課（内線486）



## 環境学習アドバイザーを派遣します

地球温暖化、リサイクル、SDGsなどの環境学習プログラムを行う講師（環境学習アドバイザー）を派遣しています。子ども会、区・町内会、地域の集まりなどでご利用ください。

**講義内容** 市ホームページに掲載されたプログラム一覧から選択

**主な派遣の条件**

- 市内で実施されること
- 10人以上の参加者が見込まれること
- 政治・宗教や営利を目的としないこと
- その他 資料代、会場費などは主催者でご負担ください。

**申請方法** 実施希望日の30日前までに環

境学習アドバイザー派遣申請書（環境課、市ホームページに用意）を環境課へ。

**問合せ** 環境課（内線480）



## 「タベスケ（こうなんタベマルシェ）」がアプリになりました

食品ロス削減マッチングサービス「こうなんタベマルシェ」のタベスケサイトがアプリになり、スマートフォンから利用しやすくなりました。

アプリをインストールし、ユーザー登録すると協力店が出品した食品ロスになりそうな食品を手頃な価格で購入できます。

また、市内の飲食店などの協力店舗も募集しています。

**問合せ** 環境事業センター（内線406）

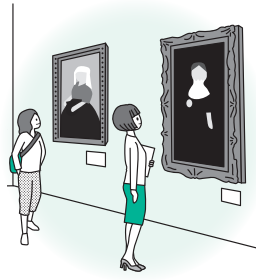


## Home & nico ホール 展示室の利用申請期間 を変更します

4月1日(月)から、利用申請期間を「利用日の12カ月前から前日」に変更します。

※営利を目的に利用する場合も同じ

問合せ Home & nicoホール(☎55-2321)



## 名鉄バスのダイヤが 改正されます

市内を運行している名鉄バスのダイヤが4月1日(月)から一部改正されます。

詳しいダイヤなどは、名鉄バス(株)一宮営業所までお問い合わせいただくか、名鉄バス(株)ホームページをご確認ください。

問合せ 名鉄バス(株)一宮営業所(☎0586-72-1012)



## 公園の利用で 禁止されていること

公園では、犬の放し飼いやふんの放置、たき火(バーベキュー)や花火、ポイ捨て、ドローンやラジコン飛行機などの飛行、他の利用者や近隣住民の迷惑となるようなボール遊びなどを禁止しています。

なお、犬の放し飼いは、蘇南公園にドッグラン施設(事前登録必要)があり、バーベキューは、江南緑地公園(中股若)、忠平猿尾多目的広場、すいとびあ江南、フラワーパーク江南で楽しむことができます(フラワーパーク江南以外は予約が必要)。

問合せ 都市計画課(内線3333)

## 市国際交流協会の活動紹介と賛助会員の募集

市国際交流協会は、国際理解と多文化共生のまちづくりの推進のため、ふくらの家(多文化プラザ)を拠点に、ボランティアが中心となって、活動しています。

### 主な活動内容

- 国際交流フェスティバル
- 外国人への日本語学習支援教室
- 外国人児童への放課後日本語学習支援活動(子ども塾)
- 生活相談(ふくらの家(多文化プラザ)古知野町古渡191 ☎56-7390)
- 国際交流クッキング教室
- 外国の紙芝居の読み聞かせ会

- 多文化子育てサロン
  - 世界の文化交流会(ワイワイプラザ交流会)
- 賛助会員を募集しています**
- 国際交流や多文化共生に関心のある方の入会をお待ちしています。

### 特典

- 英語や中国語などの外国語講座を会員価格で受講できます(教材費別)。
- 世界の文化交流会に会員価格で参加できます。

### 賛助会費

- 個人…1口2000円
- 法人…1口1万円
- 団体…1口5000円

問合せ 市国際交流協会事務局(生涯学習課内 内線397)



## Instagram (インスタグラム) で江南市の魅力を発信しましょう

江南市公式 Instagram は、「みんなに伝えたい江南市のスポット、風景、もの、日常」をテーマに発信しています。皆さんも「#こうなんだ江南」を付けて Instagram に写真を投稿しましょう。

問合せ 秘書人事課(内線 349)

アカウント名 **konancity\_official**





## 市長への手紙を 受け付けています

「市長への手紙」は江南市をより良いまちとするため、建設的な意見をお聴きするものです。皆さんからの率直な声をお待ちしています。

「市長への手紙」は、市ホームページで受け付けています。また、用紙は市内の公共施設で配布しています。

問合せ 秘書人事課（内線298）



## 「ジエンダー川柳」

### 入賞作品

男女共同参画市民フェスタで投票を行った結果、145点の応募の中から次の作品が選ばれました。

**大賞** コミの目を 忘れる私 出す夫  
(栗本郁代)

### 優秀賞

- 「イクメン」というなら私も「イクウーマン」(きなこね)
- 男前 なぜにないのか 女前(服部正代)
- 「手伝うわ！」夫の言葉 それ違う(レインボーJUN)
- 愛子様 なぜ天皇に なれないの(リョウウ)

### 特別賞

- 好きなこと 迷わず言える 環境作り(弥梨)
  - ランドセル うちの息子は「赤」選ぶ(ブルーデンジャー)
  - 国府宮 裸祭りに 女神様(西田時子)
  - 好きなもの 否定しないで「君らしさ」(尾関真衣)
  - ほくだつて アイドルやってる 女の子(よおちゃん)
- 問合せ 市女性連絡協議会 小森(☎090-11236-5247)

### お詫びと訂正

#### 3月号広報2ページ

「五条川周辺の花見には、大口町コミュニティバス」をご利用くださいの南部ルートのバス停の表示に誤りがありました。「布袋八剣神社」のバス停は布袋駅西のロータリーに移転し、現在はバス停はありません。

問合せ 都市計画課（内線385）

#### 3月号広報11ページ

図書館開館1周年イベント「大人のための朗読会」の記事について、日時に誤りがありました。

「4月7日(日)午前1時～」ではなく、正しくは「4月7日(日)午後1時～」となります。

問合せ 図書館(☎56-2306)

## 家庭用品リサイクルバンク

問合せ 環境課（内線407）



市内在住で、営利を目的としない方が対象です。掲載している品物について、問い合わせいただいた方にのみ相手方の連絡先をお伝えします。その後は本人同士で話し合ってください。※相手方の都合に配慮してご利用ください。※掲載していても、すでに話し合いが成立している場合があります。※交渉や品物の受け渡しなどは、市では責任を負いかねます。

**ゆずります** (◎は無料) 3月15日現在

◎ベビー服(0～1歳、男の子用、複数あり)、◎子ども用豆椅子、◎子ども用ダイニングチェア、◎子ども用ヘルメット(青色、1歳～、46～52cm)、◎間仕切り(籐製、幅200cm×高さ140cm)、◎テレビ(16インチ)、◎キャラクター手押し車

**もとめます** (◎は無料)

◎子ども用スキー板セット(22cm以上)、◎オイルヒーター、◎自転車(24インチ、変速機付き)、◎作業用一輪車、◎浴衣(浴衣地、反物)、◎水槽・ろ過器セット、◎フラダンス用パウスカート・Tシャツ(スカート丈68cm・Mサイズ)、◎平安幼稚園体操服(冬用トレーナー、130cm)、◎古知野中学校制服(男子用、Lサイズ)、◎尾北高等学校制服・体操服一式(女子用、11号)、◎西春高等学校制服・体操服一式(女子用、11号)

無料アプリ  
「マチイロ」で  
広報こうなんが  
読めます!

問合せ 秘書人事課  
(内線298)

スマートフォンの  
アプリで広報こうなんが  
閲覧できます。

iPhone



Android



Facebook  
X(旧Twitter)で  
情報発信  
しています!

問合せ 秘書人事課  
(内線298)

市の情報を紹介  
しています。ぜひご覧  
ください。

Facebook



X(旧Twitter)



みんな集まれ!

# わくわく情報

## 催し物

### 図書館からのご案内

場所に図書館、地域交流センターと記載のあるものはtokotookooiaboの施設です。

問合せ 図書館 ☎56-230

#### ⑥ スタンプラリー

子ども読書週間（4月23日～5月12日）にちなんで、スタンプラリーを行います。当日の貸し出しレシートをカウンターに持ってきた方と、おはなし会などのイベントに参加した方にスタンプを押します。スタンプを30個ためると、景品をお渡しします。

期間 4月1日(月)～5月31日(金)

催し物

教室・講座

スポーツ

募集

相談

#### 電子図書館

電子図書館に新着電子図書が437点入りしました。貸し出し中の電子図書は予約することもできます。

#### だっこのおはなし会

0歳からの乳幼児向けおはなし会を行います。

日時 ①4月4日(木)②18日(木)③25日(木)午前10時30分

場所 ①②3階図書館おはなし広場③古北にじいろ会館図書・学習室

朗読者 図書館スタッフ

対象者 乳幼児

#### みんなでブックトーク

「若い人に贈るこの1冊」生涯に一度は読んでほしい1冊をご紹介します。

日時 4月14日(日)午後2時

場所 4階図書館グループ学習室

対象者 18歳以上

定員 10人(先着順)

#### 耳で楽しむ読書体験!

「ストーリーテリング

絵本や紙芝居などを使わないおはなし会を行います。

日時 4月20日(土)午後3時

場所 3階図書館イベントホール

語り手 ボランティアアサークル

対象者 5歳から(大人も参加)

#### 手づくりのおはなし会

絵本の読み聞かせと簡単な工作をします。

日時 4月21日(日)午後3時

場所 3階図書館おはなし広場

朗読者 図書館スタッフ

対象者 幼児・小学校低学年

#### おはなし会with工作教室!

おはなし会と簡単な工作をします。

日時 4月19日(金)午後3時

場所 古北にじいろ会館2階集会所

朗読者 図書館スタッフ

対象者 幼児・小学校低学年

定員 5組(先着順)

#### 子ども向けアニメ上映会

「あらしのよるに

嵐の夜にオオカミとヤギが出会い、秘密の友達になる物語です。

日時 4月29日(祝)午後2時

場所 3階図書館イベントホール

対象者 幼児・小学生とその保護者

定員 40人(先着順)

#### tokotookooiabo

1周年

#### 春のおはなし会

絵本などの読み聞かせを行います。

日時 5月4日(祝)午後3時

場所 3階図書館おはなし広場

朗読者 読み聞かせボランティア

対象者 3歳から(大人も参加可)

#### わらべうたのおはなし会

絵本の読み聞かせやわらべ歌で手遊びをします。

日時 5月3日(祝)午後3時

場所 3階図書館おはなし広場

朗読者 図書館スタッフ

対象者 幼児、小学校低学年

#### ゴールテンウィークだ!

ワクワクお楽しみ会

パネルシアター、大型絵本、紙芝居、簡単な工作などを行います。

日時 5月6日(休)午前10時30分

場所 3階図書館おはなし広場

演者 ゆかいなおはなし仲間

「みなみこそっ」

対象者 幼児・小学生(大人も参加可)

#### マカロンのわくわくステージ

絵本の読み聞かせと、歌とギターによるアコースティックライブを行います。

日時 5月5日(祝)午後1時

場所 3階図書館イベントホール

語り手 語りと音楽★マカロン

江南市で一緒に働きませんか?

## 会計年度任用職員(パート職員)募集中



フラワーパーク江南のイベントについて

※イベントの詳細は、こちらをご覧ください。



休園日 4月8日(月)

4月の開園時間 午前9時30分～午後5時

問合せ フラワーパーク江南管理事務所 (☎57-2240)

フラワーパーク江南 さくら祭り

園内のサクラの開花に合わせて、サクラをはじめ仲春の植物をテーマとしたイベントを行います。

期間 4月7日(日)

仲春のクイズラリー

植物に関するクイズラリーをしながら園内を探索します。

期間 期間中毎日

場所 園内全域

フラワースナップ

～mid spring～

花や風景など園内で撮影した写真をメールかインスタグラムに投稿いただき、掲示します。投稿した方には花か野菜の種またはポストカードをプレゼントします。

応募期間 4月6日(土)

掲示期間 4月7日(日)

場所 クリスタルフラワー1階

みんなで

さくらの花を咲かせよう!

折り紙で作ったサクラの花を大きな壁紙に飾って、満開のサクラの木を作ります。

期間 期間中毎日

場所 クリスタルフラワー2階

※折り紙がなくなり次第終了



フラワーパーク江南

春のガーデンパーティー

チューリップやシャレーポピーなど春の花々の開花に合わせて、クラフト体験教室や旬の草花をテーマとした企画展示を行います。

期間 4月13日(土)～5月19日(日)

春のクイズラリー

植物に関するクイズラリーをしながら園内を探索します。

期間 期間中毎日

フラワースナップ～spring～

花や風景など園内で撮影した

場所 園内全域

期間 4月13日(土)～5月19日(日)

場所 クリスタルフラワー2階

花や風景など園内で撮影した

写真をメールかインスタグラムに投稿いただき、掲示します。投稿した方には花か野菜の種、またはポストカードをプレゼントします。

応募期間 4月13日(土)～5月18日(日)

掲示期間 4月14日(日)～5月19日(日)

場所 クリスタルフラワー1階

場所 クリスタルフラワー1階



みんなで花畑を作ろう

折り紙で作った花やチョウなどを大きな壁紙に貼って、みんなで花いっぱいの花畑を作ります。

期間 期間中毎日

場所 クリスタルフラワー2階

クレマチス展

厳選されたクレマチス約70鉢を展示します。見応えのある華やかな大輪咲きや可愛らしいベル型など、多様な品種をご覧ください。

期間 4月13日(土)～21日(日)

場所 クリスタルフラワー2階

場所 クリスタルフラワー1階

場所 クリスタルフラワー1階

園芸講座

クレマチス講演会& 植え替え体験

園芸番組でもお馴染みの園芸研究家 金子明人による、クレマチスの育て方や品種の選び方などの座学のほか、植え替えの実技講座を行います。

日時 4月20日(土) 午前10時30分～11時30分 ②午後1時30分～2時30分

場所 クリスタルフラワー1階

セミナー・ワークショップ室

定員 ①②15人(抽選。後日結果を当選者のみお知らせします)

料金 1個1500円(当日集金)

申込 4月1日(月)～13日(土)までにウェブ申込または直接管理事務所へ。

クレマチス販売会

春日井園芸センターが厳選した苗や、オリジナルブレンドの土などを販売します。

日時 4月20日(土) 午前10時～午後4時

場所 クリスタルフラワー入り口横

森の宝探しをしよう!

～クロスワードに挑戦!～

ふるさとの森に隠されたクロスワードを解きます。

期日 4月27日(土)、28日(日)

受付時間 ①午前10時～11時30分 ②午後1時30分～3時

場所 ふるさとの森学習棟(受付)

その他 各回先着50人に参加賞があります。

楽しい森のようちえん

五感を使った遊びを通して自然の素晴らしさを体感しませんか。

日時 4月29日(祝)、5月6日(休)、19日(日) 午前10時～11時30分(全3回)

場所 ふるさとの森

対象者 ①2、3歳②4、5歳

定員 ①②各15組(抽選。後日結果をお知らせします)

料金 1人3000円(当日集金)

申込 4月17日(水)午後5時(必着)までに、往復はがきに必要事項を記入し、郵送でフラワーパーク江南管理事務所へ。

詳しくは



### 平日のおさんぽ会

公園の四季を感じながら、今しかない親子の時間を楽しみませんか。

**日時** 4月24日(水)、5月8日(水)、15日(水)午前10時30分～午後1時(全3回)

**場所** ふるさとの森学習棟付近(受付)

**対象者** 0歳～未就学児と保護者

**定員** 10組(先着順)

**料金** 1人4500円(当日集金)

※2歳以上のきょうだいの参加は1人1500円

**申込** 4月1日(月)からNPO法人おさんぽやインスタグラム  
のダイレクトメッセージへ。



ウェブ  
申込へ



### ハーブ展

さまざまなハーブ苗やハーブを使った寄せ植え作品のほか、歴史を紹介するパネル展示な

ど、ハーブの奥深い魅力についてご紹介いたします。

**期間** 4月27日(土)～5月12日(日)

**場所** クリスタルフラワー2階

### 休日のおさんぽ会

五感をフルに使って遊びます。野遊びの専門家おさんぽさんと一緒に親子で遊びませんか。

**日時** 5月18日(土)①午前10時～11時30分②午後1時30分～3時

**場所** ふるさとの森学習棟付近(受付)

**対象者** 0歳～未就学児と保護者

※対象以外のきょうだい参加可能

**定員** 10組(先着順)

**料金** 1組5000円(当日集金)

**申込** 4月1日(月)からNPO法人おさんぽやインスタグラムのダイレクトメッセージへ。



ウェブ  
申込へ

### フラワーパーク江南 友の会のイベント

※イベント日時、内容は変更となる場合があります。

### ふれあいまつり

### 「花の種」プレゼント

**日時** 4月21日(日)午前10時～

**場所** クリスタルフラワー入り口

**定員** 100人(先着順)

※なくなり次第終了

### ふれあいまつり「子供の緑日」

**期日** 4月21日(日)(雨天中止)

**受付時間** 午後1時30分～2時30分

※整理券配布は午後1時15分～

**場所** クリスタルフラワー入り口横芝生広場(受付)

**定員** 100人(先着順)



### すいとびあ江南

### ホタルの放流

ホタルの幼虫を敷地内の放流池に放ちます。

**日時** 4月26日(金)午前10時～正午

**場所** すいとびあ江南中庭放流池

**問合せ** すいとびあ江南(☎53-5111)



## 教室・講座

### ことばの教室

担当の先生が各小学校に向いて話し言葉の指導をします。

発音などの話し言葉に困っている児童が、通常の学級で勉強や生活をしながら、別の教室で

担当の先生と1対1で指導を受けることができます。

**学習内容** 発音の矯正と滑らかな会話への援助

**対象者** 市内の小学校の通常学級に在籍し、話し言葉に困っている児童

※人数に限りがあります

**申込** 各小学校の担任へ

**問合せ** 教育課(内線437)



### 消費生活出前講座

消費生活に関する情報や契約の知識、消費者トラブルの予防・対応策などをお話しします。

また、消費者トラブルの事例を紹介した消費生活カルタを使用し、悪質商法の手口やその対策を学ぶ講座も行っています。

老人会や学校などでの活動に講師を派遣します。

**講師** 市消費生活相談員

**申込受付期間** 4月1日(月)～令和7年3月上旬

**会場** 実施団体で用意

**実施方法** 講話、DVD、カルタ、寸劇、クイズ、替え歌など相談に応じます。

**申込・問合せ** 講座申込書(市民サービス課西分庁舎、市ホームページに用意)をファクスまたは直接市民サービス課西分庁舎(内線225 53-0132)へ。



詳しくは



からだにおいしい  
栄養教室

日時 ①4月23日(火)②5月16日  
(休)午前9時30分〜午後0時40分  
場所 toko+toko=1  
abo2階保健センター

内容

①講義「血糖値の上昇を抑える食事術」糖尿病予防の食事を「知ろう」と調理実習  
②講義「美味しく食べて減塩生活」高血圧予防の食事を「知ろう」と調理実習

対象者 江南市に住民登録のある方

定員 各20人(先着順)

料金 1人200円(当日集金)

※駐車場・駐輪場料金100円が別途必要です。

持ち物・服装 エプロン、三角巾、マスク、手拭きタオル、筆記用具、健康手帳(お持ちの方)、こうなん健康マイレージポイントカード(お持ちの方)、飲み物、動きやすい服装

申込・問合せ 4月2日(火)から電話または直接保健センター(☎56-4111)へ。

すいとびあ江南  
うた仲間カラオケ  
を楽しもう

演歌の正しい呼吸、発声法などをレッスンします。

日時 5月7日(火)、21日(火)、6月4日(火)午後2時〜4時(計3回)

場所 すいとびあ江南4階カラオケルームB

講師 砂田おさむ(演歌歌手)

定員 15人

※受付開始時点で定員を超える場合はその場で抽選

料金 3000円(申込時集金)

申込 4月14日(日)(午前9時)〜27日(土)に、直接すいとびあ江南へ。

問合せ すいとびあ江南(☎53-5111)

手話奉仕員養成講座  
(入門過程)

日時 5月8日〜9月25日の毎週水曜日(8月14日を除く)全20回(午前9時50分〜11時50分)

※基礎課程は令和7年度に開講予定

場所 犬山市民交流センター「フロイデ」205(犬山市松本町4丁目21)

講師 尾北地区聴覚障害者福祉

協会会員

対象者 江南市、犬山市、岩倉市、大口町、扶桑町在住または在勤で初めて手話を学ぶ方で、動画サイトに登録して、WiFi環境の中で視聴が可能な方

定員 25人(先着順)

料金 6050円(初回集金)

申込・問合せ 4月1日(月)〜15日(月)に電話または直接犬山市障害者支援課(☎0568-44-0321)へ。

外国語講座

中国語日常会話講座(初級)

日時 5月10日から毎月第2・4金曜日 午後3時30分〜5時(全10回)

初級英語で脳トレ(日本人講師)

日時 5月15日から毎月第1・3水曜日 午前10時〜11時(全10回)

ベトナム語日常会話講座(入門)

日時 5月18日から毎月第1・3土曜日 午前11時〜正午(全10回)

各講座共通

場所 ふくらの家(多文化プラザ)(古知野町古渡191)

定員 各講座5人程度(抽選。後日結果をお知らせします)

料金 協会賛助会員6000円、一般8000円(初回集

金。教材費は別途必要)

申込 4月11日(木)までにウェブ申込へ。

問合せ 市国際交流協会事務局(生涯学習課 内線397)



すいとびあ江南  
絵たより教室

手書きの絵を添えた心温める絵たよりを作ります。

日時 5月11日(土)、6月8日(土)、7月13日(土)(全3回) 午後1時〜3時

場所 すいとびあ江南1階小研修室A・B

講師 加藤としえ(書・絵詩作家)

定員 15人

※受付開始時点で定員を超える場合はその場で抽選

料金 1000円(申込時集金)

申込 4月7日(日)(午前9時)〜27日(土)に直接すいとびあ江南へ。

問合せ すいとびあ江南(☎53-5111)

環境学習会

身近な生き物と触れ合いながら、自然の大切さを学びましょう。参加してシールを3枚集めると記念品と交換することができます。

五条川岸辺づくり

日時 5月11日(土)午後1時30分〜3時30分(小雨決行、予備日5月18日(土))

場所 小折町(五条大橋)付近

内容 五条川の中に入り、川の底の石を寄せ集め、岸辺をつくり、水生生物が住みやすい環境にします。その後は、五条川の生物調査を行います。

講師 NPO法人トンボと水辺環境研究所

対象者 市内在住の小・中学生(小学校3年生以下は保護者同伴)

定員 15人程度(抽選。後日結果をお知らせします)

その他 集合場所や持ち物など詳しくは、市ホームページをご覧ください。

申込 4月17日(水)までにウェブ申込へ。

問合せ 環境課(内線421)



詳しくは



催し物

教室・講座

スポーツ

募集

相談

## ボランティア分別 指導員養成講座

各家庭や、各地区の資源ごみ集積場所での適正な分別推進のためにもご参加ください。なお、講座を修了した方には、ボランティアとして地元各地区の分別指導をお願いしています。

**日時** ①5月29日(水)午前9時30分～午後4時②5月30日(木)午前8時45分～9時30分(全2回)

**場所** ①市役所3階第3委員会室②北部リサイクルステーション

**内容** ①オリエンテーション、江南市ごみ行政の現状とごみ減量「57(ごうなん)運動」について、ごみ減量と分別(方法・制度)②現地研修、指導員証授与

**定員** 20人程度(先着順)  
**申込・問合せ** 4月26日(金)までに電話または直接環境事業センター(内線407)へ。



## スポーツ

### 市民スポーツ祭 パークゴルフ大会

**日時** 5月5日(祝)午前9時～

(受け付けは午前8時、小雨決行、予備日5月6日(休))

**場所** 市パークゴルフ場(蘇南公園内)

**競技方法** 日本パークゴルフ協会のルールに従い、36ホールストロークプレーで行います。

**用具** 貸出数に限りがありますが、お持ちの方は自分の道具をお使いください。

**賞品** 男女別に1位～5位、飛び賞、ブービー賞、参加賞  
**対象者** パークゴルフ経験者で、中学生以上の方

**定員** 100人(先着順)  
**料金** 1000円(申込時集金)  
**その他** 昼食は各自お持ちください。

**申込・問合せ** 4月20日(土)までに申込書(KTXアリーナに用意)、料金を直接市パークゴルフ協会 松下富秋(☎090-23349-4276)へ。

## 会員募集

### 市スポーツ少年団

いろいろなスポーツを体験したり、たくさんの友達を作りた子など、みんなで楽しく活動してみませんか。

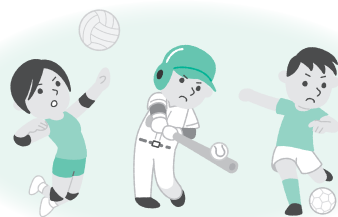
**活動内容** 各種大会(軟式野球、サッカー、バレーボール、バドミントン)レクリエーション大会、駅伝競走大会、社会奉仕活動など

**対象者** 市内在学の小学生  
**問合せ** 各団(小学校単位)代表者または事務局(☎55-5261)へ。

- 古東スポーツ少年団…新居弘嗣(☎090-5613-0819)
- 古西スポーツ少年団…岩田守(☎090-2187-9807)
- 古南スポーツ少年団…石黒直人(☎59-6057)
- 古北スポーツ少年団…山田勝巳(☎55-2449)
- 布袋スポーツ少年団…野田誠(☎090-7042-13425)
- 布袋北スポーツ少年団…木村健太(☎090-4212-9147)

### 市ソフトボール協会

チームや所属選手を募集しています。  
**年間の大大会内容**(4月～12月)



詳しくは



- 宮田スポーツ少年団…市橋康近(☎080-3651-1358)
- 草井スポーツ少年団…前田益男(☎090-9127-4207)
- 藤里スポーツ少年団…藤原晴季(☎090-3556-2552)
- 門弟山スポーツ少年団…大竹馨(☎090-7699-5013)

### シニアソフトテニスクラブ

詳しくは



**日時** 毎週月曜日、木曜日  
4月～12月…午前9時～11時  
1月～3月…午前11時～午後1時

**場所** 市営テニスコート

**対象者** 60歳以上

**料金(年額)** 4000円(申込時集金)

**問合せ** シニアソフトテニスクラブ 山本和照(☎59-7027)

### パークゴルフ協会

パークゴルフは、広い世代で楽しめる生涯スポーツです。  
**問合せ** 市パークゴルフ協会 高木重一(☎090-92265-5364)

市バドミントン協会

**日時** 毎週水曜日 午後7時～9時30分（第3週は休み）  
**場所** KTXアリーナ内メインアリーナ  
**対象者** 高校生以上の方  
**料金（月額）** 1,000円  
**持ち物** ラケット、室内用シューズ、シャトルコック  
**申込・問合せ** 電話で市バドミントン協会 石井雅彦（☎55-7036）へ。  
**藤紫会**  
**日時** 毎週月曜・木曜日 午前9時～午後1時  
**場所** KTXアリーナ（月曜日）：サブアリーナ、木曜日：メインアリーナ  
**対象者** 市内在住の女性  
**申込・問合せ** 電話で市バドミントン協会 武田貴子（☎90-5018-4048）へ。  
**江南LBC**  
**日時** 毎週火曜・木曜日 午前9時～午後1時  
**場所** KTXアリーナ内サブアリーナ  
**対象者** 市内在住の女性  
**料金（月額）** 2,000円  
**申込・問合せ** 電話で市バドミントン協会 柴田知子（☎90-4643-3200）

へ。

募集

シルバー人材センター会員

市役所、企業、家庭などから、臨時的、短期的な仕事を引き受け、相談会に参加した登録会員が、生きがいを感じながら元気に働いています。

**登録会員** 市内在住の60歳以上で働くことのできる方  
**入会相談** 午前9時～正午、午後1時～4時（土曜・日曜日、祝日、12月29日～1月4日を除く）  
**問合せ**（公社）江南市シルバー人材センター（☎56-2155）



市民菜園利用者

農作物を作る喜びを体験できる市民菜園を市内39カ所で開催しています。随時申し込みを受け付けており、現在空き区画もあります。

**内容** 小区画（16平方メートル）、中区画（50平方メートル）、大区画（100平方メートル）で利用者が自由に農作物の作付けします。

空き区画のある菜園 市ホームページをご覧ください。

**対象者** 市内在住、在勤または在学の方  
**料金（年額）** 小区画2,000円、中区画4,000円、大区画5,000円（申込時集金）  
**申込** 直接市民菜園運営協議会事務局（農政課内）  
**問合せ** 市民菜園運営協議会

事務局（農政課内）内線447



詳しくは



パート職員（会計年度任用職員）を募集します！

※記載している時間給は、学歴、職歴、給与改定などにより変動する場合があります。また、勤務形態の変更で勤務時間が変更となる場合があります。

職種	適応指導教室指導員
勤務場所	適応指導教室「You・輝」（市役所西分庁舎内）
勤務内容	児童生徒の学習支援、相談活動、発達検査など
募集人員	1人
応募資格	教員または臨床心理士の資格が有り、児童生徒への支援指導に意欲のある方（応相談）
勤務時間	月曜～金曜日の午前9時～午後5時（うち休憩時間45分）
休日	土曜・日曜日、祝休日、12月29日～1月3日
年次有給休暇	あり
報酬	時間給 1160円（ボーナス有。交通費相当分は別途基準により支給）（雇用期間収入見込額 約226万円）
保険制度	社会保険・雇用保険
災害補償	あり
選考方法	面接など（日時、場所は後日連絡）
提出書類	●教員免許または臨床心理士の資格を証するもの（写し可） ●履歴書（市指定様式）
雇用期間	5月1日～令和7年3月31日（人事評価により再度の任用可）
申込受付期限	4月12日（金）
採用予定日	5月1日（水）
申込・問合せ	教育課（内線437）
備考	その他の勤務条件は、別に定めます。

## 市上下水道事業経営審議会委員

市水道事業と下水道事業の適正で効率的な経営を図るため、市上下水道事業経営審議会委員を募集します。

**応募資格** 市内在住の18歳以上の方

**募集人員** 2人（書類選考。後日結果をお知らせします）

**任期** 委嘱の日から2年間

**開催回数** 年2回程度

**謝礼** 1回5700円

**申込・問合せ** 4月25日（休）（消印有効）までに、応募用紙（下水道課、市ホームページに用意）、「今後の水道事業及び下水道事業に期待すること」をテーマにした作文（400字程度）を郵送、Eメールまたは直接下水道課（〒483-8018 若町中山146 下般若配水場2階 内線338 Eメール gesui@city.konan.lg.jp）へ。



詳しくは

## 市子ども・子育て会議委員

子どもの保護者などの意見を広く聴き、子ども・子育て支援

催し物

教室・講座

スポーツ

募集

相談

の施策の推進など必要な措置について協議するため、委員を募集します。

**応募資格** 市内在住、在勤または在学中で、任期の初日時点で18歳以上の方（高校生を除く）

**募集人員** 2人（書類選考。後日結果をお知らせします）

※応募書類は返却しません。

**任期** 6月1日から2年

**開催回数** 年3回程度（原則、月曜～金曜日の昼間に開催します）

**謝礼** 1回5700円

**申込・問合せ** 4月1日（月）～5日（月）（消印有効）に応募用紙（〒515-8515 市ホームページに用意）、「応募の動機と今後の子ども・子育て支援についての考え」をテーマにした作文（400字程度）を郵送、Eメールまたは直接子ども未来課（〒483-8701 住所不要）内線143 FAX 56-51515 Eメール jido@city.konan.lg.jp）へ。



詳しくは

## 適応指導教室 You・輝メンタルフレンド

市内小・中学校在籍で、学校に行きたくても行くことができ

ない児童生徒を対象に、話し相手になつたり、一緒に遊んだりする学生などを募集します。

**実施日** 毎月2回程度

**活動時間** 1回3時間程度（派遣する家庭に合わせます）

**実施場所** 市内全域（要望のある家庭など）

**活動内容** 児童生徒の心の安定を図ることや活動範囲を広げることなどを援助する。

**応募資格** 25歳までの方で、学生または教育、心理、福祉などの勉強をしており、将来関連した職業を目指し、子どもの健全育成に意欲のある方

**選考方法** 面接など（日時は後日連絡）

**募集人員** 4人

**謝礼** 1回2700円

**申込・問合せ** 4月26日（金）までに履歴書（教育課に用意）を直接教育課（内線437）へ。

## 相談

### 若年者就職相談・職業適性検査 & 就職相談

15歳～49歳の就労に悩む方や

その家族を対象に、市内で出張相談を行います。

#### (1) 若年者就職相談

就労に関する悩み相談や就職活動、履歴書・職務経歴書の作成方法、面接に関する相談などを行います。

**日時** 毎月第4金曜日（4月～6月は第3金曜日）午前9時30分～正午

**場所** 防災センター2階研修室

**定員** 3人程度（先着順）

#### (2) 職業適性検査 & 就職相談

職業適性検査、就労に関する悩み相談などを行います。

**日時** 奇数月第3水曜日 午前10時～午後4時30分

※1人50分程度

**場所** KTXアリーナ2階第5会議室

#### (1)(2) 共通

**注意事項** 実施月によって、日時が変更となる場合があります。詳しくは、お問い合わせください。

**申込・問合せ** 電話でいちのみや若者サポートステーション（☎0580-055-0200）へ。



## 江南市公式LINEで情報を配信しています

問合せ 秘書人事課（内線349）

「お知らせ」「イベント・観光」「子育て」「健康」「防災」「防犯」「火災情報」「分別ごみ（資源ごみ等）収集日のお知らせ」の8項目から受信したい情報を選択できるようになりました。



受信設定をお願いします

友だち追加はこちら▶





# 4月の相談案内

※「要予約」の記載がない相談は予約不要

名称	日時(正午から午後1時を除く)		場所	備考(問合せ)	
こども発達サポート相談	16日(火)、30日(火)	13:00~16:00	わかかさ園	こども家庭センター(☎58-5850)へ要電話予約	子育て支援課
手話通訳者設置	月曜・金曜日	9:00~13:00	市役所ふくし支援課	市役所内で各種申請相談などの手続きに手話を必要とする方の通訳	ふくし支援課
	火曜・水曜・木曜日	13:00~17:00			
母子相談	月曜~金曜日	9:00~17:00	〃こども未来課	電話または面接相談	こども未来課
子育て相談	月曜~金曜日	9:00~17:00	全保育園		
	毎日	9:00~16:00	交通児童遊園	電話(☎54-1732)または面接相談	子育て支援課
			古知野児童館	電話(☎55-5722)または面接相談	
			藤ヶ丘児童館	電話(☎57-1001)または面接相談	
	月曜~土曜日	9:00~16:30	子育て支援センター	電話(☎56-6337)または面接相談	
	月曜~金曜日	9:00~16:30	第2子育て支援センター	電話(☎58-8885)または面接相談	
16:00~16:30		第3子育て支援センター	電話(☎55-6166)		
家庭児童相談	月曜~金曜日	8:30~17:15	こども家庭センター	電話(☎58-5850)、メール相談(Eメールkodomo@city.konan.lg.jp)または面接相談	
職業相談	月曜~金曜日	9:00~16:30	市役所江南ワーキングステーション(地域職業相談室)		
若年者就職相談	19日(金)	9:30~12:00	防災センター2階研修室1	相談日の前日までにいちのみや若者サポートステーション(☎0586-55-9286)へ要電話予約	商工観光課
市民相談	月曜・水曜・金曜日	9:00~12:00	市役所西分庁舎	オンライン相談の場合は相談日の1週間前までに市民サービス課へEメール(shohi@city.konan.lg.jp)で要予約	市民サービス課(西分庁舎)
消費生活相談	月曜~金曜日	13:00~16:30			
法律相談	2日(火)、11日(木)、18日(木)、25日(木)	13:30~17:00			
多重債務相談	9日(火)	13:30~16:00			
登記相談	3日(水)、17日(水)、24日(水)	13:30~15:30			
行政書士相談	10日(水)	13:30~15:30			
不動産相談	19日(金)	13:30~16:30			
行政相談	11日(木)	13:30~15:30			
人権相談	18日(木)	13:30~15:30			
内職相談	5日(金)、12日(金)、19日(金)、26日(金)	10:00~12:00 13:00~15:00			
こころの相談	16日(火)	14:00~16:00			
スマホ・パソコン初心者相談会	3日(水)、10日(水)、17日(水)、24日(水)	9:30~11:00	地域交流センター会議室1	仕事に関する内容の相談はできません。スマホ、ノートパソコンを所有している方はお持ちください。問い合わせは尾北シニアネット(☎53-2594)へ。	地域交流センター(☎58-5771)
少年相談(いじめ、非行など)	月曜~金曜日	9:00~17:00	少年センター(市役所西分庁舎内)	フリーダイヤル(☎0120-542-133)または少年センター(☎55-2133)電話相談、メール相談(Eメールs-soudan@aurora.ocn.ne.jp)または面接相談	生涯学習課
不登校及び発達相談			適応指導教室(市役所西分庁舎内)	適応指導教室(☎51-4533)電話または面接相談	教育課
障害福祉相談	月曜~金曜日	9:00~17:00	中央コミュニティセンター	障害福祉サービスを必要とする方や家族(☎81-8577)	市社会福祉協議会
法律相談	19日(金)	13:30~16:00		高齢者・障害者の権利擁護相談(☎81-8577)へ要予約	
生活困窮者相談	月曜~金曜日	9:00~17:00		生活困窮からの自立に向けた生活相談(☎53-8851)	
ボランティア相談	月曜~金曜日	9:00~17:00		ボランティア希望者や受け入れに関する相談(☎55-5262)	
経営に関する法律相談	16日(火)	13:00~15:00	江南商工会館	商工業に関する法律相談(要予約)	江南商工会議所(☎55-6245)
金融相談	12日(金)	10:00~12:00		事業資金相談・日本公庫(要予約)	
		13:30~16:00		事業資金相談・信用保証協会(要予約)	
外国人生活相談	月曜~金曜日	10:00~15:00	市国際交流協会「ふくらの家」	日本の制度で分からないこと、生活上の悩み相談	市国際交流協会(☎56-7390)
高齢者総合相談	月曜~金曜日 ※詳細は各センターでご確認ください。	9:00~17:00 ※詳細は各センターでご確認ください。	北部地域包括支援センター	電話(☎57-2155)	地域ふくし課
			中部地域包括支援センター	電話(☎51-3322)	
			南部地域包括支援センター	電話(☎55-5470)	
認知症介護相談	月曜~金曜日	10:00~16:00	電話相談	認知症介護についての電話相談(☎0562-31-1911)	公益社団法人認知症の人と家族の会・愛知県支部

# 4月保健センターガイド



★は予約制。午前8時30分から保健センターで予約受け付けします（窓口または電話）。  
**申込・問合せ** 保健センター（☎56-4111）または市役所（☎54-1111内線286）



## ■ 成人保健

※江南市に住民登録がある方が対象です。

※江南市はがん検診推進事業（無料クーポン券）を実施していません。※検診はwebでも予約できます。予約はこちら▶

検診	乳がん検診 ★要予約	<すいとびあ江南> 5月14日(火) 6月2日(日) 午前・午後	4月4日(休) 8:30~	40歳以上の女性（昭和60年3月31日以前に生まれた方） ※2年度に1回の受診間隔のため令和5年4月以降に受診している方は対象外です。	エックス線撮影法（マンモグラフィ） 定員 各100人（先着順） 検診料 1200円 ※妊娠・授乳中、断乳後1年以内の方やペースメーカーを使用している方、豊胸手術、V-Pシャントを受けている方は受診できません。 ※視触診の実施はありません。
		<保健センター> 5月29日(火) 午前・午後	4月9日(火) 8:30~	30～39歳の女性（昭和60年4月1日～平成7年3月31日生まれの方） ※年度（令和6年4月～令和7年3月）内の受診は1回のみです。	超音波法 定員 100人（先着順） 検診料 1100円 ※妊娠中の方は受診できません。 ※視触診の実施はありません。
相談	保健師による健康相談	<保健センター> 毎週火曜日 9:30～11:30	予約の必要はありません。	市民	一般健康相談（血圧測定など） 生活習慣病予防の相談など ※電話相談可
		<子育て支援センター> 4月9日(火) 10:00～11:30		育児中の市民	一般健康相談（血圧測定など） 生活習慣病予防の相談など ※ウォーキング運動（健康体操）、フットケアのミニ講座付き
	医師による健康相談 ★要予約	<保健センター> 4月2日(火) 4月16日(火) 5月7日(火) 13:25~	随時	市民	保健センター嘱託医（内科医）による医療相談 定員 各2人（先着順） ※禁煙に関する相談可
	栄養相談 ★要予約	随時 ※事前に申し込みが必要です。		40歳以上で療養上の保健指導が必要な市民またはその家族	食生活の見直し、病気予防の食事の取り方などの個別相談（治療食の相談はできません）
	歯の相談 ★要予約				歯や口の健康についての個別相談
	保健師による訪問相談 ★要予約				病気および健康増進に関する訪問相談
歯科衛生士による訪問口腔衛生相談 ★要予約	歯や口の健康についての訪問相談				
管理栄養士による訪問栄養相談 ★要予約	食生活の見直し、病気予防の食事の取り方などの訪問相談（治療食の相談はできません）				

## ■ 定期予防接種の再接種費用の助成

※骨髄移植手術などにより免疫が消失した子どもの再接種費用を助成します。※回数・間隔を規定通り終えた定期予防接種の再接種に限りです。

※再接種する前に申請が必要です。

※詳しくは市ホームページをご覧ください。保健センターへお問い合わせください。

名称	対象者	対象期間	助成金額
定期予防接種の再接種費用の助成	以下の全てに該当する方 ・江南市に住民登録のある方 ・骨髄移植手術などにより、接種済みの定期予防接種の効果が期待できないと主治医に判断された方 ・再接種時に、以下の年齢に達するまでの方 BCG（4歳）、小児用肺炎球菌（6歳）、ヒブ（10歳）、四種混合（15歳）、その他（20歳）	再接種を受けた年度の3月31日まで（土曜・日曜日の場合は前日まで）	接種費用の全額（上限あり）

## ■ こうなん健康マイレージ ※アプリ「あいち健康プラス」で参加できます。

市内在住、在勤または在学の方の健康づくりを応援する健康マイレージ事業を実施しています。健康づくりに関する取り組みとイベント・健（検）診を合わせて40ポイントためると県内の協力店で利用できる優待カード「まいか」と参加賞（抽選で200人）がもらえます。ポイントカードまたはアプリ「あいち健康プラス」で参加できます。詳しくは、市ホームページかチラシ（保健センター、市役所、各支所などに用意）をご覧ください。

## ■ かかりつけ医を持ちましょう

現在、国の方針で大きな病院とかかりつけ医の機能分担を推進しています。健康保険法では、大きな病院を紹介状なしで受診するときに診察料に追加して支払う「選定療養費」が定められており、窓口での医療費負担も多くなる場合もあります。近くの開業医などをかかりつけ医に持つとともに、体調が悪いと感じたときは、まずはかかりつけ医の診療を受けましょう。

選定療養費の一例（令和6年2月時点） 江南厚生病院 7700円、総合犬山中央病院 2750円、さくら総合病院 1650円

※以下の内容を満たさなくても、助成対象となる可能性があります。

※詳しくは市ホームページをご覧ください。保健センターへお問い合わせください。

## ■ 一般不妊治療費の助成・不育症治療費の助成

名称	対象者	助成内容	助成金額	対象期間
一般不妊治療費の助成	以下の全てに該当する方 ・産婦人科などで一般不妊治療（不妊検査、タイミング療法、ホルモン療法、人工授精など）を受けた方 ・戸籍上の夫婦で治療期間かつ申請日に江南市に在住する方	保険適用外の一般不妊治療に係る検査及び治療費	自己負担額の2分の1で1年度上限4万5千円。（ただし24カ月で通算9万円まで） ※助成を開始した診療月から通算24カ月が助成期間となります。	令和7年3月31日
不育症治療費の助成	指定医療機関の生殖医療専門医に不育症であると診断された夫婦 ※指定医療機関とは、日本生殖医学会が認定する生殖医療専門医が所属する医療機関です。	次の①または②もしくはその両方に該当する不育症治療費などのうち、江南市に住所を有する期間内に保険適用外で実施したもの ①指定医療機関で受けた不育症検査 ②指定医療機関または指定医療機関から紹介された医療機関で受ける不育症治療	自己負担額（上限15万円）を1回限り ※治療を開始した日から、出産（流産、死産含む）または医師の判断により当該治療が終了する日までが助成期間となります。	※令和6年3月～令和7年2月診療分

## ■ 低体重児の届け出

2500g未満の赤ちゃんが生まれたら、速やかに保健センターへ届け出てください。

## ■ 子どもの予防接種

生後2カ月ごろに乳児期に開始する予防接種の予診票を郵送しています。転入した方や予診票がない方は親子健康手帳（母子健康手帳）をお持ちください。やむを得ない事情で保護者が同伴できない場合は、お子さんの健康状態の分かる親族などの同伴が可能です。その場合は、保護者の委任状（保健センター、市ホームページに用意）が必要です。  
※江南市に住民登録のある方が対象です。

## ■ お母さんと子どもの健康

※保健センターを利用するときは、親子健康手帳（母子健康手帳）をお持ちください。  
※乳幼児健診時と一緒に来た付き添いのお子さんを預かります。希望する方は、当日、受付にお申し出ください。  
※江南市に住民登録のある方が対象です。

名称	対象者	実施日	受付時間	実施時間	予約受付	定員	内容など	
健診	4カ月児健康診査	令和5年12月1日～12日生まれ	4月11日(休)	13:00～13:45	13:00～ ※健診の所要時間は90分～120分です。	-	生後6カ月未満で未受診の方も可 ※同時に産婦歯科健康診査を実施します。	
		令和5年12月13日～31日生まれ	4月25日(休)					
	1歳6カ月児健康診査	令和4年9月1日～15日生まれ	4月10日(休)	13:00～14:00	13:00～ ※健診の所要時間は60分～90分です。		4歳未満で未受診の方も可	
		令和4年9月16日～30日生まれ	4月24日(休)					
	3歳児健康診査	令和3年4月1日～17日生まれ	4月8日(月)					
	令和3年4月18日～30日生まれ	4月15日(月)						
2歳児歯科健康診査	令和4年4月1日～11日生まれ	4月12日(金)				2歳4カ月未満で未受診の方も可 歯科診察、ブラッシング指導、フッ化物塗布、歯科・栄養・育児相談など		
	令和4年4月12日～30日生まれ	4月26日(金)						
教室・講座	ハッピーババママ教室 妊娠編（平日編） ★要予約	妊婦とその夫(パートナー)	5月9日(休)	9:15～9:30	9:30～11:40	4月2日(火)～	10組(先着順)	歯科衛生士・管理栄養士による講話、お父さんの妊婦体験・マタニティ体操、助産師との座談会、ババママ交流会、「妊娠、出産、子育て何でも聞いちゃおう!話しちゃおう!」、赤ちゃん人形を使つての抱っこ体験
	ハッピーババママ教室 妊娠編（休日編） ★要予約	妊婦とその夫(パートナー)	5月25日(土)	午前の部 9:15～9:30	9:30～11:30		12組(先着順)	育児体験(抱っこ、おむつ換え、もく浴)など
	産後リフレッシュ教室 ★要予約	令和6年1月～2月生まれの子とその保護者	4月25日(休)	9:15～9:30	9:30～11:30	4月1日(月)～	10組(先着順)	リフレッシュ体操・ベビーマッサージなど
	離乳食講習会（前期）	5～8カ月児とその保護者	4月12日(金) 5月10日(金)	10:15～10:30	10:30～11:15	予約の必要はありません。	-	離乳食の話、歯の話
	離乳食講習会（後期）	9カ月～1歳6カ月児とその保護者	4月9日(火) 5月7日(火)					離乳食の話
	歯～ピカ教室 ★要予約	①令和5年2月～4月生まれの子とその保護者 ②令和4年10月～令和5年1月生まれの子とその保護者	4月16日(火)	9:15～9:30 10:20～10:30	9:30～10:20 10:30～11:20	4月1日(月)～	各5組(先着順)	むし歯予防の話、ブラッシング指導など ※①②のどちらか1回のみ参加です。
相談	身体計測のみ ★要予約	乳幼児とその保護者	4月19日(金)	9:00～10:45の中で予約時に指定された時間	4月1日(月)～	60組(先着順)	身体計測	
	育児相談 ★要予約					12組(先着順)	身体計測や子育て相談など	
	はみがき相談 ★要予約					8組(先着順)	歯磨きに関する個別相談	
	卒乳相談 ★要予約					4組(先着順)	卒乳に関する個別相談	
	離乳食・栄養相談 ★要予約					8組(先着順)	離乳食・食事・おやつに関する個別相談	
	親子健康手帳（母子健康手帳）交付およびおめでとう相談	医療機関などで妊娠届出書を発行された方	月曜～金曜日（祝日除く）	9:00～12:00	予約の必要はありません。	-	親子健康手帳（母子健康手帳）、妊婦健康診査受診票の交付など（マイナンバーの分かる物をお持ちください。） ※低所得妊婦の方については初回産科受診料の助成制度があります。	
こんにちは赤ちゃん訪問 助産師による訪問相談 ★要予約	生後4カ月までの子とその保護者		随時		随時	子育て情報などを家庭に届けに伺います。 授乳・育児などに関する相談、体重測定など		
保健師による訪問相談 ★要予約	妊産婦・乳幼児				随時	健康・育児・発達などに関する訪問相談		

※フッ化物塗布について

1歳6カ月児健康診査、2歳児歯科健康診査では、希望するお子さんにフッ化物塗布を行います。事前に歯磨きをしてお越しください。また、フッ化物塗布後30分は飲食ができませんので、塗布前に水分補給ができるようお茶などをお持ちください。

★は予約制。予約開始日の午前8時30分から予約受け付けします（窓口または電話）。

## ■ 養育医療の申請

指定養育医療機関に入院中の未熟児などで、医師が入院養育を必要と認めた方が対象です。入院中に必要書類をそろえて申請してください。詳しくは保健センターへお問い合わせください。

## ■ こども家庭センター（妊娠・出産について）

こども家庭センターとは、妊娠・出産・子育ての身近な相談窓口です。保健師や助産師の資格を持つ専門の職員が対応し、妊娠準備期から子育て期を切れ目なくサポートしていきます（オンライン相談も可）。

問合せ こども家庭センター（☎56-4120）月曜～金曜日 午前8時30分～午後5時15分

保健センターの電話番号は☎ 0587-56-4111

または市役所☎ 0587-54-1111（内線 454）

# 4月の生活情報



## ごみカレンダー 分別ごみ、粗大ごみ（戸別収集）

	収集地区	期日
1	古知野区全域	12(金) 25(木)
2	石枕、山王、山王北、前野、布袋区全域、大海道、寄木、安良、今市場、力長、木賀東、下山、西布	11(木) 24(水)
3	五明、小郷、曾本、小折本町、東町、田代、小折町、南山、天王町、北山	10(水) 26(金)
4	赤童子西（大間町を含む）、赤童子東、北野、尾崎、木賀本郷、木賀町、中奈良、ナビタウン江南Ⅱ	4(木) 19(金)
5	東野、上奈良、河野、松竹、前飛保	3(水) 17(水)
6	島宮、県営島宮住宅、藤ヶ丘（1棟～54棟）、県営松竹住宅、パークシティ江南、マーメイドタウン江南	8(月) 22(月)
7	神明、生原、四ツ谷、本郷、南野、藤ヶ丘（55棟～216棟）、後飛保	9(火) 23(火)
8	草井、小杣、慈光堂、小脇、村久野、鹿子島	5(金) 18(木)
9	砂場、宮後中、宮後東、江森、山尻、勝佐、和田、般若、中般若	2(火) 16(火)
10	飛高、高屋、野白町、宮後上、大松原自治区	1(月) 15(月) 30(火)



## 市税などの納期限

固定資産税・都市計画税※	第1期 (全納)	4月30日(火)
--------------	-------------	----------

- ・口座振替をご利用の方は納期限の日に振替納付します。
- ・※の税については、コンビニエンスストアやスマートフォン決済アプリでも納付できます。



## スポーツ施設の先行予約



施設名	日付	時間	対象者
各グラウンド	4月20日(土)	9:30～	市内在住者に限る
各テニスコート		13:30～	

## 休日急病診療所

(北野町川石 25-12 ☎ 56-4112)



診療日	受付時間	診療科目
7(日)、14(日)、21(日)、28(日)、29(祝)	8:30～11:30 (診療は9:00～) 13:30～18:30 (診療は14:00～)	内科、小児科、 外科、歯科 ※歯科は午前中のみ

- ※発熱、咳、のどの痛み等の症状で受診を希望される方は、事前に電話予約したうえで受診してください。
- ※マイナンバーカードの健康保険証利用が開始されましたが、健康保険証も併せてお持ちください。
- ※応急処置を施す診療所のため、他の医療機関を紹介することがあります。また、時間外は、救急医療情報センター（☎0586-72-1133）をご利用ください。
- ※天候による休診は、受付時間内に電話でお問い合わせを、診療日の医師・歯科医師は、市ホームページをご覧ください。

## 市役所の便利な利用法(市役所の開庁日時：月曜～金曜日 午前8時30分～午後5時15分（祝休日は除く）)

市役所の窓口が開いている時間にお越しになれないときは、下表の方法をご利用ください。

※請求できる方、受取時に必要なものなどの要件がありますので、利用するときは必ず事前に担当課までお問い合わせください。

	請求できるもの	日時・場所および請求方法	担当課
日曜日市役所	〈市民サービス課〉 戸籍全部（個人）事項証明書（戸籍謄・抄本）、住民票の写し、印鑑登録証明書（郵送請求不可）、その他証明書	14日(日)、28日(日)（毎月第2・第4日曜日）8:30～12:30 市民サービス課、税務課、収納課 ※収納課では、納税相談、市税などの受け取りを行っています。	市民サービス課 (内線 221)  税務課 (内線 262)  収納課 (内線 272)
郵送請求	〈税務課〉 課税所得証明書、納税証明書、固定資産関係証明書	「交付申請書（郵送用）」（市ホームページに用意）、手数料（定額小為替に限る）、運転免許証などの本人確認書類の写し、返信用封筒（返送先を記入し切手貼付したもの）を郵送してください。自宅に返送します。 ※定額小為替は郵便局で購入することができます。	
電話予約	〈市民サービス課〉 住民票および戸籍の附票の写し 〈税務課〉 課税所得証明書、納税証明書、固定資産関係証明書	予約日時：月曜～金曜日（祝休日を除く）8:30～17:00 交付日時：月曜～金曜日 17:30～20:00 土曜・日曜日、祝休日 9:00～20:00 交付場所：市役所宿直室（1階北玄関横）	
スマートフォン申請	〈市民サービス課〉 戸籍謄・抄本、戸籍の附票の写し、 独身証明書、身元証明書、住民票の写し 〈税務課〉 課税所得証明書、納税証明書、固定資産関係証明書	オンラインで証明書の発行を申請できます。 スマートフォンアプリ内で手数料と郵送料の支払いをクレジットカードで行うことができ、手続き完了後、自宅へ証明書を郵送します。 必要なもの：スマートフォン、マイナンバーカード、クレジットカード	

# 4月の催し物

## 市民カレンダー

1(月)	サロンいまいちばいやしの仏画展 (8:30～市役所西分庁舎) ※すいとびあ江南休館日(～3日)
2(火)	清心会・色紙展(～8日 市役所西分庁舎)
3(水)	
4(木)	
5(金)	
6(土)	YUYUウォーキング(9:00～ すいとびあ江南)
7(日)	
8(月)	※フラワーパーク江南休園日
9(火)	
10(水)	鯉のぼり(～5月8日 すいとびあ江南)
11(木)	※図書館休館日
12(金)	
13(土)	
14(日)	日曜日役所開設 (8:30～12:30 市民サービス課、税務課、収納課)
15(月)	※Home&nicoホール・歴史民俗資料館休館日 第22回令和5年度こうなん藤まつり写真コンテスト入賞作品展(～5月5日 すいとびあ江南) 甲冑飾り(～5月6日 すいとびあ江南)
16(火)	
17(水)	※布袋ふれあい会館休館日
18(木)	
19(金)	
20(土)	
21(日)	
22(月)	
23(火)	
24(水)	
25(木)	※図書館休館日
26(金)	ホテルの放流(10:00～ すいとびあ江南)
27(土)	
28(日)	日曜日役所開設 (8:30～12:30 市民サービス課、税務課、収納課)
29(月)	
30(火)	江南市美術協会会員展(～5月6日 市役所西分庁舎)

## Home&nicoホール(午前9時～午後5時 ☎55-2321)

詳しくは主催者へお問い合わせください。

場所	内容	期日	開演時間	入場方法	主催者(問合せ)
大ホール	オペラシアター こんにゃく座 「オペラ さよなら ドン・キホーテ」	6(土)	15:30	会員制	尾北演劇鑑賞会 ☎55-9346
	ベストホテイ・ジャ パン2024東海大会 モデルジャパ ン2024東海大会 マッスルモデル & フィットネスモデル 2024東海大会	7(日)	12:30	有料	一般社団法人 ベストホテイ・ ジャパン協会 ☎03-6717-2784
	江南ウィンドル アンサンブル 第39回定期演奏会	14(日)	14:00	有料※	久松 ☎090-6760-7345
	アイコモダンダン スタジオ発表会	28(日)	16:00	無料	坂井 ☎090-1753-3054
	荒川ピアノ教室 発表会	7(日)	13:00	無料	荒川 ☎090-6087-5040
小ホール	ソナーレ音楽教室 ピアノ・ヴォーカル コンサート	13(土)	12:00	無料	小川 ☎090-4231-5335
	tokotoko*fit ダンス発表会	21(日)	17:00	有料	中山 ☎090-5860-4736
第2会議室	日本国学生会主催 全学生書道展	7(日)	9:00	無料	青山 ☎56-4578

※小学生以下無料

## すいとびあ江南(午前7時～午後10時 ☎53-5111)

内容	期間	場所
第22回令和5年度 こうなん藤まつり写真 コンテスト入賞作品展	15(月)～5月5(祝)	1階ギャラリー

## 江南市役所西分庁舎

(月曜～金曜日…午前8時30分～午後5時15分

土曜・日曜日、祝休日…午前9時～午後5時 内線225)

内容	期間
清心会・色紙展	2(火)～8(日)
江南市美術協会会員展	30(火)～5月6(休)

## 関連施設連絡先一覧

施設名	電話番号	施設名	電話番号
布袋ふれあい会館(布袋支所)	☎55-0196	環境事業センター	☎56-4436
宮田支所	☎58-7344	高齢者生きがい活動センター (シルバー人材センター)	☎56-2155
草井支所	☎57-8348	老人福祉センター	☎54-9300
toko*toko*labo		Home&nicoホール	☎55-2321
地域交流センター	☎58-5771	古知野東公民館	☎56-1990
保健センター	☎56-4111	古知野西公民館	☎53-0044
こども家庭センター	☎56-4120	古知野北公民館	☎55-2416
子育て	☎58-5850	布袋北部地区学習等供用施設	☎54-5535
子育て支援センター	☎56-6337	布袋南部地区学習等供用施設	☎56-0290
図書館	☎56-2306	宮田地区学習等供用施設	☎57-0400
第2子育て支援センター	☎58-8885	草井地区学習等供用施設	☎57-7840
第3子育て支援センター	☎55-6166	KTXアリーナ	☎55-5261
交通児童遊園	☎54-1732		

## 人口、事故件数など

人口 (2月末日現在)	9万8585人 男4万8367人 女5万218人
世帯数 (2月末日現在)	4万2921世帯
出生届出件数 (2月)	44件
高齢化率 (2月末日現在)	28.0%
人身事故件数 (令和6年累計)	65件 死亡1人 重傷者2人 軽傷者67人
物損事故件数 (令和6年累計)	390件



広報こうなんは、  
植物油インキを使用しています。

このページは「広報こうなん」 有料広告のページです。

## さわやかな汗をかこう！スポーツ仲間集合！ 学校・スポーツ少年団・競技団体の地域スポーツを応援します！

### ベースボール

グローブお買い上げ頂くと  
型付け・柔軟加工サービス！！



### ラケットスポーツ

ストリングス加工  
テニス・バドミントンラケット  
ガット張替えいたします。



### 市内小中学校 体育衣料

- ・中学校指定ジャージ・中学校通学カバン
- ・体操服・ハーフパンツ・体育館シューズ
- ・校内スリッパ・バレーシューズ

刺しゅうネーム加工  
**無料サービス**  
いたします!!

当店お買い上げ商品が対象となります。  
他店お買い上げ商品もネーム加工承ります。



愛着のある道具を長く大切に使ってほしい！！  
修理は職人にお任せ！！ 他店お買い上げ商品も承ります。

- ・ベースボールグラブの修理・型付け・スパイクのP革取付け(縫いP、塗りPも対応してます)
- ・テニス、バドミントンラケットのガット張り・卓球ラケットラバー貼り替え
- ・トロフィー、カップ等の文字掘り、・ネーム刺しゅう入れ 等

### 春のチームスポーツウェアキャンペーン

特別割引にてお見積りいたします。

ユニフォーム、Tシャツ、スウェット、**野球、ソフトボール、テニス、バドミントン、**  
キャップ等のお見積りいたします。**バレー、バスケ、ハンドボール、卓球 等**  
1着から追加もできます。

当店スタッフがデザインシミュレーションを  
お手伝いいたしますので、お気軽にご相談ください。  
(野球グローブ、スポーツシューズ、スパイク等の  
シミュレーションもその場でいたします)



チームTシャツそろえませんか!?

お揃いのユニフォームで  
モチベーションアップ!

※シミュレーション可能な場合は店頭端末にてお手伝いいたします。  
詳しくはスタッフまでお気軽にご相談ください。



ホームページ



# サカエ

オンラインショップ



〒483-8207 江南市古知野町熱田103 TEL(0587)54-8550 FAX(0587)56-3895  
URL <https://www.sakae-sports.com/> E-mail [sakae-s@mub.biglobe.ne.jp](mailto:sakae-s@mub.biglobe.ne.jp)

広告の内容に関する問い合わせは、直接広告主へお願いします。