

# 江南の水道

No. 19  
令和3年2月

発行：江南市水道部水道課 〒483-8018 江南市般若町中山146番地 TEL (0587)53-3511 FAX (0587)53-3514  
ホームページアドレス <https://www.city.konan.lg.jp/kurashi/suido/1003554/index.html>

## 水道料金・下水道使用料をスマートフォンでお支払いできるようになります

令和3年2月1日から、水道料金・下水道使用料がスマートフォン決済アプリ(ペイビー、ラインペイ、ペイペイ)を利用してお支払いできるようになります。アプリで納入通知書のバーコードを読み取り決済することで、ご自宅に居ながら24時間、365日のお支払いが可能となります。

※市民税・県民税(普通徴収)、固定資産税・都市計画税、軽自動車税(種別割)、国民健康保険税についてもお支払いが可能となります。詳しくは広報こうなん(2月号)をご覧ください。



LINE Pay

請求書支払い

利用可能となるスマートフォン決済アプリ



### ●お支払い方法

- ① 事前に、スマートフォンに決済アプリをダウンロードし、必要事項を登録します。
- ② お支払い額をチャージします。  
(PayBの場合は、登録口座にお支払い額以上の残高があることを確認します。)
- ③ アプリにて、バーコードを読み取り、お支払い内容を確認した上で決済します。
- ④ お支払い完了の画面が表示されましたら完了です。



### ●注意事項

- ・納付書1枚で30万円超(LINEPayの場合は5万円以上)のもの、バーコードの無いもの、バーコードの読み取りができない場合は、お取り扱いできません。
- ・領収書は発行されませんので、各決済アプリの支払履歴等を確認してください。領収書が必要な方は、納入通知書の裏面に記載の金融機関もしくはコンビニエンスストア等にてお支払いください。
- ・決済アプリでお支払いされた場合、領収印の無い納入通知書が手元に残りますので、二重にお支払いされないようご注意ください。
- ・口座振替にてお支払いいただいている方で、決済アプリによるお支払いへ変更を希望される場合は、口座振替の解約届が必要です。
- ・アプリのダウンロードや利用に係る通信料は、お客さまの負担となります。

## 期限内の納付をお願いします

納期限までにお支払いいただけない場合、督促状、催告状など徴収に掛かる費用が余分に発生しますので、江南市水道事業の健全な運営のために、必ず納期限内にお支払いいただくようお願いします。

**料金のお支払いには便利な口座振替をお勧めします。**振替日は、検針月の翌月末(12月のみ25日)です。なお、振替日が休業日の場合は翌営業日(3月のみ前営業日)です。振替日の残高にはご注意ください。ようお願いします。

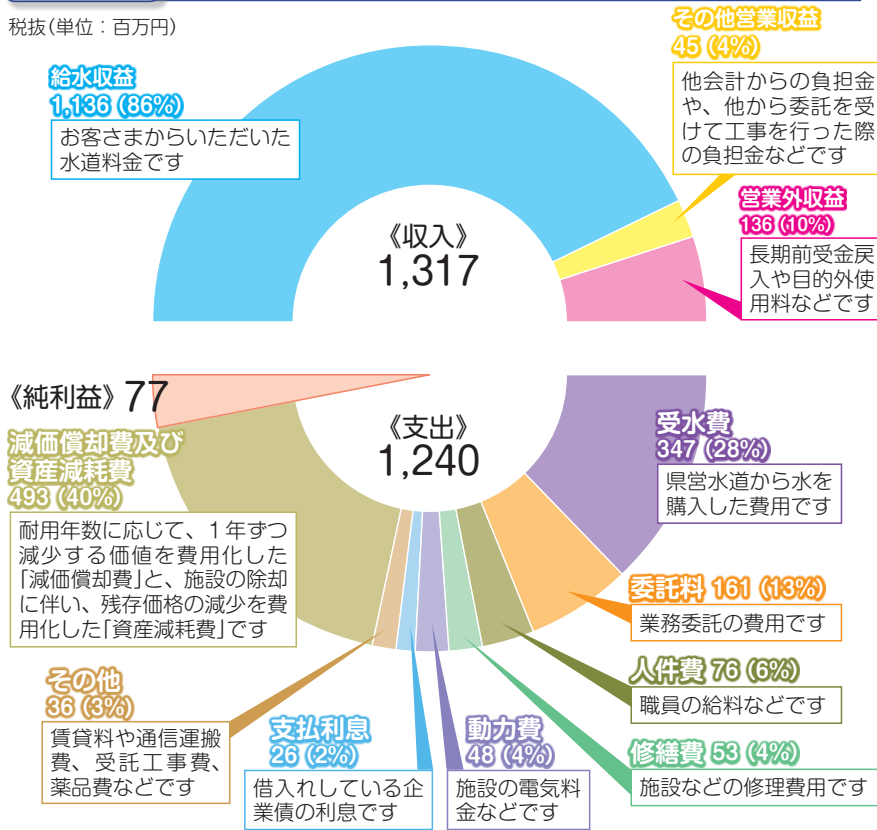


# 江南市水道事業 令和元年度 決算報告

水道事業は、みなさまからお支払いいただく水道料金を主な財源として経営しています。今後とも経費削減などの効率的な運営を目指し、安心・安全な水をみなさまにお届けできるよう努力してまいります。

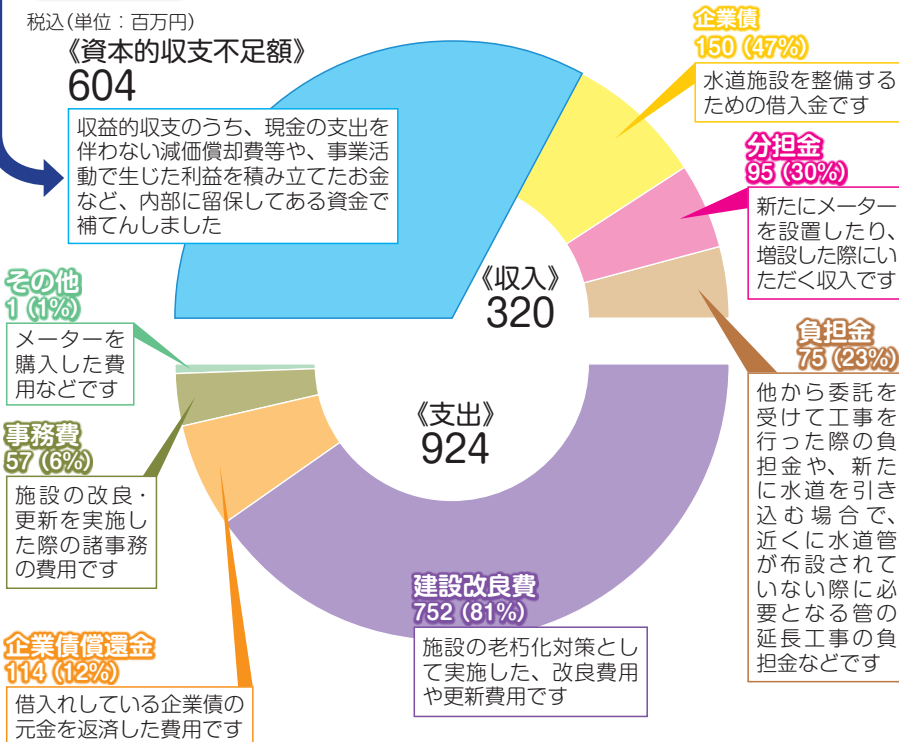
## 収益的収支 水をお届けするための経費と財源

税抜(単位:百万円)



## 資本的収支 水道施設を整備・拡充するための経費と財源

税込(単位:百万円)



## 経営の状況

令和元年度は、みなさまに1日平均28,601㎡の水をお届けしました。

財政状況としまして収益的収支は、当期純利益が76,982,739円となり前年度より1,515,121円減少しています。

資本的収支は、不足する額が603,832,164円となりましたが内部留保資金等で補てんし、施設整備を進めてまいりました。

主な事業としましては、平成26年度から令和13年度までの第1次基幹管路更新計画に基づき、基幹管路(口径200ミリメートル以上の配水管及び水源から配水場までの導水管)の更新工事を実施しており、基幹管路工事を含めた配水管工事で、10,100mを布設または布設替したほか、上奈良水源ポンプ場の更新及び耐震化工事、後飛保第1号取水井水中ポンプ入替工事を実施しました。

## 用語解説

### 収益的収支と資本的収支

地方公営企業である水道事業の予算は、関係法令に基づき収益的収支と資本的収支に区分し、予算の内容を明確にしています。

収益的収支は、当該年度の経常的な営業活動に伴う損益に関する収入・支出であり、事業活動の計画としての損益予算です。

資本的収支は、主として将来の経営活動に備えて行う施設整備計画、企業債償還計画のための資金予算であり、収益的収支に属さない収入・支出が計上されます。

資本的収支の不足する財源については、営業活動で確保された現金支出を伴わない減価償却費などの、内部に留保された資金で補てんすることとなっています。

## 応急給水訓練を実施しました

令和2年11月10日に大規模な地震による市内の断水を想定し、愛知県尾張水道事務所の協力のもと、江南市水道工事店協同組合の組合員と共に応急給水訓練を実施しました。

尾張水道事務所の職員から応急給水に用いる器具の説明を受けた後、実際に県の送水管から江南市水道事業が所有する給水車に水を補給し、給水袋を使って応急給水を行いました。



## 下般若配水場で小水力発電を開始します

江南市水道事業は、「江南市水道ビジョン」で環境に配慮した事業の実施を掲げており、再生可能エネルギーの活用をすすめています。環境技術の先進的な取組の推進、二酸化炭素排出量の削減を目的として、官民連携による未利用の再生可能エネルギーを活用した小水力発電事業を実施します。事業者は、公募型プロポーザル方式により募集し、株式会社DK-Powerと協定を締結しました。令和3年度下半期の発電開始に向け、準備を進めてまいります。

### ○小水力発電の概要

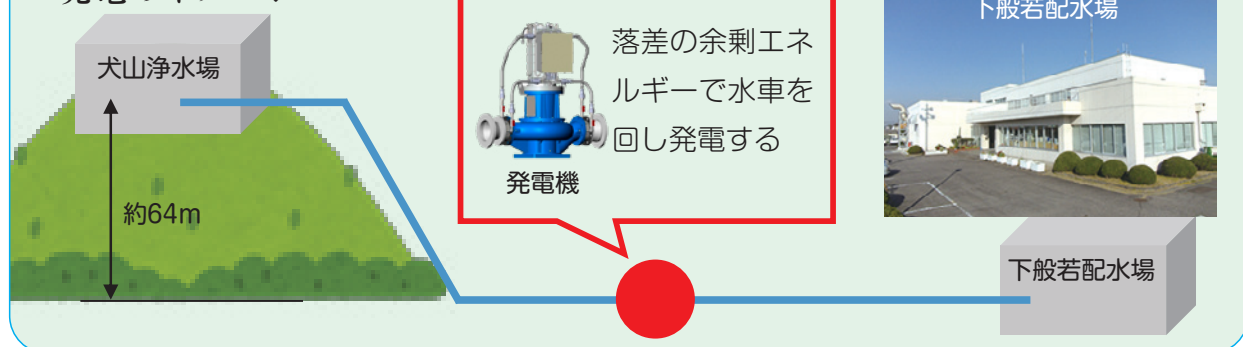
江南市水道事業の水道水は地下水(自己水)約60%と愛知県水道用水供給事業の水道水(県水)約40%で構成されています。小水力発電は、県水の供給元である犬山浄水場と、県水を受水している下般若配水場の約64mの落差を活用します。落差エネルギーのうち、下般若配水場への流入に必要なエネルギーを除いた余剰エネルギーを有効活用し、発電を行うものです。

発電設備の設置および維持管理に関する費用は事業者が負担し、売電利益の一部が江南市水道事業に還元されます。

この事業での年間発電量は341MWh(一般家庭約115軒分)を見込んでいます。

※電気事業連合会「原子力・エネルギー」図面集(2017)に基づき一般家庭の月間消費電力247.8kWhで計算

### 発電のイメージ



## 凍結にご注意下さい

冷え込みが厳しいときは(目安として外気温がマイナス3℃以下)、水道管や水道メーター内の水が凍り、水が出なくなったり、水道管が破損することがあります。対策をほどこし、水道管や蛇口を寒さから守りましょう。

○凍結を防ぐには 水道管に毛布、布等を巻き付けてその上にビニールテープを巻きつけて下さい。(布が濡れてしまうと効果が無くなりますのでご注意ください。)

○凍結してしまったら あわてて蛇口や水道管に熱湯をかけると破損してしまう事があります。気温の上昇を待つか、タオルなどをかぶせた上から、ぬるま湯を少しずつかけて解凍してください。



## 手洗い・うがいで新型コロナウイルスを予防しましょう！

新型コロナウイルスや風邪、インフルエンザウイルスなどの感染症の身近な予防策として「手洗い・うがい」が有効です。

水道水は塩素消毒による滅菌効果があり、安全です。安心してお使い下さい。

### ◎手洗いはたくさんの水を使って洗うことが大切です。

手洗いで大切なのは、蛇口から出る水の勢いと量があることです。石けんを使うと泡を落とすためにたくさんの水で洗い流すこととなります。十分な水の量と勢いで洗い流すことが、ウイルスをおとすために大きな効果があります。

### ◎うがいで、のど全体を水でおおうことが大切です。

のどにウイルスがつき、それが呼吸とともに体に入っていきます。のどや口の中がかわいていと感染の危機が高まります。うがいでのど全体をしめらせることが予防になります。

(出典：「こども水道新聞」2020年号)



### 水道水でしっかり手洗い・うがい！

イラスト 羽海野子カ/白泉社/『3月のライオン』

## 工事で埋設する水道管を紹介します

江南市水道事業では、現在、安心して安全な水道水を安定的に供給するために、古くなった水道管を耐震管に取り替えています。

口径200ミリメートル以上の水道管は、ダクテイル鋳鉄管(GX形、NS形)を採用しています。管を接続する継手部分に伸縮性と離脱防止機能を備えた耐震性能に優れた管です。(図1)

口径200ミリメートル未満の水道管は、水道配水用ポリエチレン管を採用しています。管自体に柔軟性があり、管の接続は継手の電熱線を加熱することで融着し一体化するため、地震による地盤の変状に対して、柔軟に変形することができる耐震性能に優れた管です。(図2)

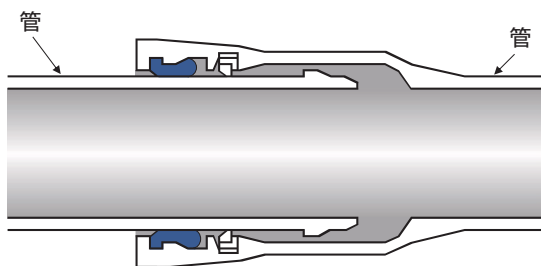


図1 ダクテイル鋳鉄管(GX形)の接続イメージ

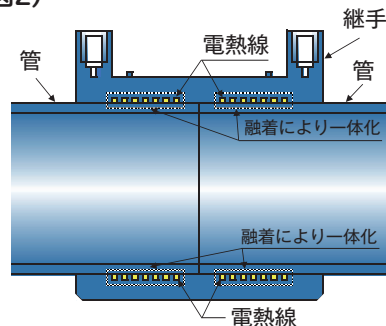


図2 水道配水用ポリエチレン管の接続イメージ

お問い合わせは 水道課(江南市水道お客さまセンター) ☎ (0587) 53-3511 まで