

# 社協だより

令和4年6月1日

第202号

編集

社会福祉法人

江南市社会福祉協議会

江南市古知野町宮裏121番地

(老人福祉センター内)

TEL・FAX(0587)55-5262

ご好評  
いただいています

## 家族介護教室

## 見逃し配信実施中!



感染予防のための  
手洗いの方法・マスクの使い方



自宅で体験  
座りながらできる椅子ヨガ



安心して過ごせるサポート役  
福祉用具を知る



詳しくは2ページをご覧ください

### おもな内容

- 江南市社協の取り組み報告 ..... 2ページ
- オンラインと直接会う方法を組み合わせて「ふくし」を伝える ..... 3ページ
- 令和3年度江南市社会福祉協議会事業計画・一般会計収支予算の紹介 ..... 4,5ページ
- 社協掲示板 ..... 6,7ページ
- 古切手、牛乳パックの収集報告、福祉クイズ、寄付 ..... 8ページ

江南市社会福祉協議会は市から委託を受けて「家族介護教室」を実施しています。令和3年度は動画配信によるオンラインで開催しました。ご好評につき、引き続き動画を配信しています。詳しくは、今号2ページにて紹介しています。

# 江南市社協の取り組み報告

支援が必要な人へ、必要な情報や物資を届ける編

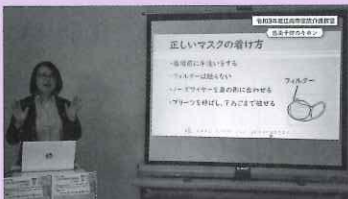
3つのテーマを動画で配信

## オンライン家族介護教室を開催しました

市民の方へ、介護に関する情報発信や介護者の健康づくりを目的に「家族介護教室」を初めてオンライン（動画配信）で開催しました。コロナ禍における介護について、3つのテーマに分けて動画で配信しました。

ご好評につき、本会YouTubeチャンネルにて動画を公開しております。これまで申込みをされていない方も、再度視聴したい方も、この機会にぜひご覧ください。

### テーマ①:感染予防のキホン～正しい手洗いとマスクのつけ方・はずし方～



### テーマ②:自宅で介護予防～椅子ヨガを体験しよう～



### テーマ③:住み慣れた家で安心して生活できる環境づくり



### 「江南市家族介護教室」視聴方法について

本会YouTubeチャンネルにて配信します。スマートフォンの方は、各二次元コードを読み取り視聴ください。パソコンの方は、本会ホームページのWEBバナーから確認しご視聴ください。(本会ホームページURL <https://www.konan-shakyo.or.jp>)

※江南市家族介護教室は江南市の受託事業として江南市社協が実施しました。

家庭の学習支援と笑顔のひと時のために

## 家庭学習応援パックを配布しました

江南市社協は、コロナの影響により収入が減少し、生活に困窮している方に、緊急特別貸付の総合支援資金などの貸付相談を行っています（貸付件数：502件 令和4年4月現在）。

貸付相談を行う中で、子どもの学習環境の支援や家計の補助が必要な状況があり、借り受けられている世帯を対象に案内し、申込のあった49世帯86名の子どもに「家庭学習応援パック」の配布を行いました。

家庭学習応援パックには、鉛筆やノートなどの文房具、ギフトカードや図書カードが入っています。配布はコロナ禍のため、郵送にてお届けをしました。受け取った方から「このような支援があってありがたい。子どもたちのために有効活用します」などの声も事務局に届いています。



▲職員が手分けして梱包



▲文房具は、未就学、小学校低学年、高学年用に分けて準備

※この活動は赤い羽根共同募金の配分金を活用し実施しました



# オンラインと直接会う方法を組み合わせて「ふくし」を伝える

江南市社協では、小学校高学年を対象に、高齢者や障がい者、ボランティア活動者と関わり、ふくし「ふだんのくらしのしあわせ」を学ぶ体験講座を行っています。今回は「人形劇グループわらしべ」と行った取り組みを紹介します。

## コロナ禍での講座を企画中・・・

人形づくりの体験を通して、わらしべの活動を知ってもらうことならオンラインでできるのでは？

観客の反応を肌で感じることを大切にしているけれど、オンラインだと伝えきれないなあ・・・

社協職員

## 「人形劇グループわらしべ」とは？

保育園などで人形劇や影絵の公演を行っているボランティアグループ。世代や障害の有無など問わず、みんなが楽しめる劇を目指し、人形や脚本、演出など協力して作品を作り上げている。

わらしべと一緒に演じる体験ができるといいよね。直接会う機会は作れないかな？

## 「わらしべ」と「社協職員」の話し合い

オンラインで！

## それぞれの自宅からつながり、人形づくり体験

みんなに楽しんでもらう側を体感してほしい！



▲タオルを使った人形「タオルむし」をわらしべと一緒に作る体験



▲人形の作り方と動かし方をわらしべが画面越しに伝える

## オンラインだからこそ！

家族が隣で見えていたり、一緒に歌ってくれた兄弟もいたり、家族にもわらしべの活動を知ってもらうことができました。

わらしべ

直接会って！

## 実際の公演に出演!? スタッフ体験・裏側見学会



観客の前で演じるのは緊張したけれど、笑い声が「くすっ」と聞こえた時はほっとした。  
(参加者の感想)



◀自分で作った「タオルむし」を観客の前で曲に合わせて演じる初舞台！

公演を舞台袖から見学▶



## 直接会えたからこそ！

実際に観客を前にして演じ、みんなに楽しんでもらう側の感じ方や見え方を知ること、わらしべが大切にしている「みんなが楽しめる劇」「もっといいものを作ろう」という想いを伝えることにつながりました。

## 職員のまとめ



オンラインと直接会う方法のそれぞれの強みを整理し、それらを組み合わせて取り組みを進めることは、今後ふくしを伝えるうえで大切な視点だと考えています。江南市社協では、今後も協力者と共に話し合いながら、伝えたいことにあった方法で福祉教育に取り組んでいきます。

# 一般会計収支予算・事業計画を紹介します。

## 事業計画

### 【基本方針】

新型コロナウイルス感染症の収束の兆しが未だ見えない中で、日常生活や地域福祉のあり方は一変し、つながりの希薄化や孤立の広がりといった、地域社会の脆弱化、福祉ニーズの多様化及び複雑化への対応が求められています。特に減収や失業による生活困窮状態の深刻化や生活困窮世帯の子ども支援、人と人とが会う機会や場が制限される中での地域の支え合いのあり方が問われています。

本会は地域福祉推進の中核的な組織として、市行政の総合的な福祉政策の指針を示す「地域福祉計画」と本会の「地域福祉活動計画」を一体的に推進し、市行政とともに計画の重点プロジェクトや基本施策を展開しながら、「断らない相談支援」「参加支援」「地域づくり支援」を一体的に実施した検証を基に、「第2次地域福祉計画」の策定を進めます。

令和4年度はコロナ禍を含めた新しい時代の地域福祉の実現と推進を目指し、地域福祉の中核的な役割を担う団体として、「ふくしー誰もが ぶだんの ぐらしの しあわせを実現できるまちづくり」を核とし、地域住民や区長・町総代、民生委員児童委員、ボランティア組織及び福祉団体や関係機関等と協働しながら、「1. 相互に支え合う地域づくりの推進」、「2. 総合相談支援の基盤となる仕組みづくりの構築」、「3. 社会資源の創出や良質な福祉サービスの提供」、「4. 法人経営の基盤強化」の4点を重点的に展開するとともに、本会の強みである個別支援（相談支援やサービス提供等）と地域支援（地域づくり）を総合的に展開する包括的支援体制（コミュニティソーシャルワーク）の構築に努めます。

## 江南市社会福祉協議会 理事会・評議会報告

江南市社会福祉協議会では、令和4年3月15日(火)に理事会、24日(木)に評議会を開催しました。議案及び審議結果は次のとおりです。

### 理事会

開催日時・場所

令和4年3月15日(火)午後3時 江南市老人福祉センター2階 実習室

○令和4年議案第1号 令和3年度社会福祉法人江南市社会福祉協議会一般会計収支補正予算(第2号)について

(可決)

○令和4年議案第2号 社会福祉法人江南市社会福祉協議会虐待防止対応規程の制定について

(承認)

○令和4年議案第3号 社会福祉法人江南市社会福祉協議会申慰及び見舞に関する規程の一部改正について

(承認)

○令和4年議案第4号 社会福祉法人江南市社会福祉協議会事務局規程の一部改正について

(承認)

○令和4年議案第5号 社会福祉法人江南市社会福祉協議会職員就業規則の一部改正について

(承認)

○令和4年議案第6号 社会福祉法人江南市社会福祉協議会会計年度任用職員の就業規則の一部改正について

(承認)

○令和4年議案第7号 江南市社会福祉協議会指定訪問介護事業所(居宅介護、重度訪問介護、同行援護)運営規程の一部改正について

(承認)

○令和4年議案第8号 江南市社会福祉協議会指定訪問介護事業所地域生活支援事業(移動支援)運営規程の一部改正について

(承認)

○令和4年議案第9号 役員賠償責任保険の契約及び締結について

(承認)

○令和4年議案第10号 令和4年度社会福祉法人江南市社会福祉協議会事業計画(案)について

(可決)

○令和4年議案第11号 令和4年度社会福祉法人江南市社会福祉協議会一般会計収支予算(案)について

(可決)

○令和4年議案第12号 社会福祉法人江南市社会福祉協議会評議会の招集事項について

(承認)

○令和4年報告第1号 会長及び常務理事の職務執行状況について

### 評議員会

令和4年3月24日(木)午後2時 江南市老人福祉センター2階 会議室1・2

○令和4年議案第1号 令和3年度社会福祉法人江南市社会福祉協議会一般会計収支補正予算(第2号)について

(承認)

○令和4年議案第2号 令和4年度社会福祉法人江南市社会福祉協議会事業計画(案)について

(承認)

○令和4年議案第3号 令和4年度社会福祉法人江南市社会福祉協議会一般会計収支予算(案)について

(承認)

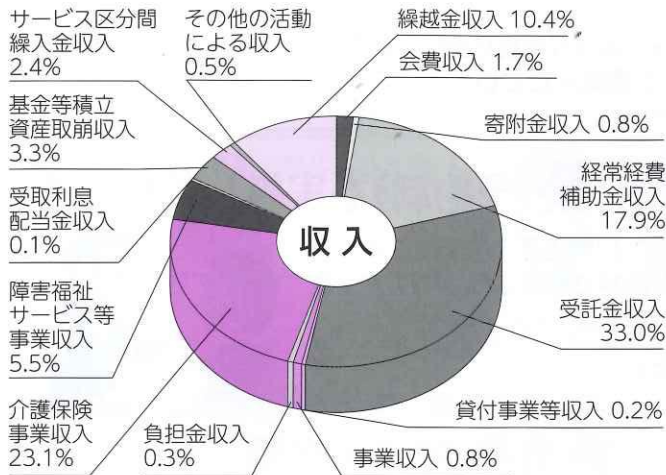
# 令和4年度 江南市社会福祉協議会の

## 一般会計収支予算

予算総額

278,048千円

### 【収入】



### 収入

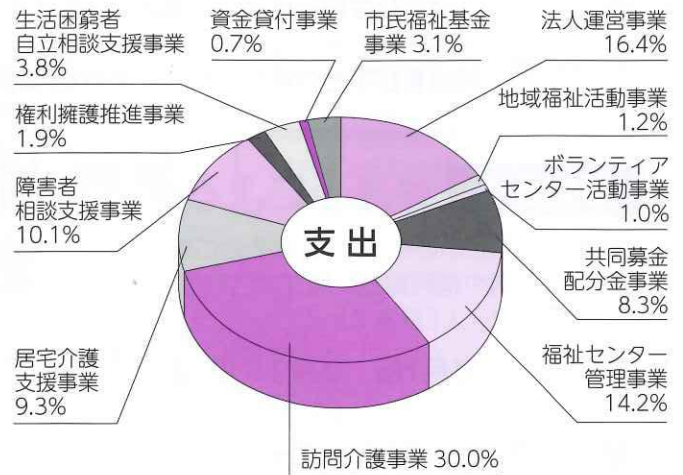
単位：千円

● 会費収入	4,809	1.7%
● 寄附金収入	2,027	0.8%
● 経常経費補助金収入	49,779	17.9%
● 受託金収入	91,862	33.0%
● 貸付事業等収入	500	0.2%
● 事業収入	2,343	0.8%
● 負担金収入	880	0.3%
● 介護保険事業収入	64,198	23.1%
● 障害福祉サービス等事業収入	15,273	5.5%
● 受取利息配当金収入	43	0.1%
● 基金等積立資産取崩収入	9,301	3.3%
● サービス区分間繰入金収入	6,770	2.4%
● その他の活動による収入	1,381	0.5%
● 緑越金収入	28,882	10.4%

収入合計

278,048 千円

### 【支出】



### 支出

単位：千円

● 法人運営事業	45,502	16.4%
● 地域福祉活動事業	3,238	1.2%
● ボランティアセンター活動事業	2,706	1.0%
● 共同募金配分金事業	23,201	8.3%
● 福祉センター管理事業	39,481	14.2%
● 訪問介護事業	83,316	30.0%
● 居宅介護支援事業	25,822	9.3%
● 障害者相談支援事業	28,111	10.1%
● 権利擁護推進事業	5,231	1.9%
● 生活困窮者自立相談支援事業	10,602	3.8%
● 資金貸付事業	2,068	0.7%
● 市民福祉基金事業	8,770	3.1%

支出合計

278,048 千円

## 江南市共同募金委員会 運営委員会報告

江南市共同募金委員会では、令和4年3月15日(火)に運営委員会を開催しました。議案及び審議結果は次のとおりです。

### 運営委員会

開催日時・場所

令和4年3月15日(火)

午後2時

江南市老人福祉センター

2階 会議室1・2

○令和4年議案第1号

江南市共同募金委員会運営委員  
(欠員補充)の選任について (選任)

○令和4年議案第2号

令和3年度江南市共同募金委員会  
一般会計収支予算(第1号)  
について (承認)

○令和4年議案第3号

令和4年度江南市共同募金委員会  
事業計画(案)について (承認)

○令和4年議案第4号

令和4年度江南市共同募金委員会  
一般会計収支予算案について (承認)



# 社協掲示板

※新型コロナウイルス感染症の影響で、急遽、掲載中の講座などが中止、延期となる場合がございます。

その場合は、社協のホームページにて、ご案内します。

## お知らせ ボランティア紹介・相談を実施しています

ボランティア活動をしたい方、必要としている方、関心のある方など、お気軽にご相談ください。

日 程	毎週月曜日～金曜日 午前9時～午後5時まで	場 所	老人福祉センター
内 容	ボランティア活動をしたい、ボランティアの情報がほしいなど		
問 合 先	江南市社会福祉協議会 電話:55-5262		
そ の 他	土、日、祝は、ホームページの「お問い合わせ」フォームより相談を受け付けます。(https://www.konan-shakyo.or.jp) 担当者が不在の場合もありますので、事前にご連絡ください。		

## お知らせ 弁護士による無料法律相談(予約制)を実施しています

高齢者や障がいのある方、又はそのご家族の方を対象として、日常生活の中で起こる法律に関わる事柄や権利擁護に関する内容等について、弁護士が無料で相談に応じます。(※無料の相談はお一人2回まで)



日 時	毎月1回 6月17日(金)、7月15日(金) ※いずれも、午後1時30分から4時まで(要予約) ※相談時間は一人おおよそ30分とさせていただきます。	相 談 料	無 料
場 所	老人福祉センター	締 切 日	各開催日の8日前
対 象	・市内在住の高齢(概ね65歳以上)の方 ・心身に障がいのある方 ・上記のご家族、福祉関係者	予 約 方 法	電話で予約をしてください 江南市社会福祉協議会 電話:81-8577
相 談 内 容	財産管理、成年後見制度、遺言・相続、虐待や財産侵害、債務整理など	問 合 先	(月～金曜日 午前9時から午後5時まで) ※申込み多数の場合は、日程調整をさせていただく場合があります

## 職員募集 登録ホームヘルパーを募集します

応募資格	ホームヘルパー養成研修1・2級、介護職員初任者研修課程修了者又は介護福祉士の資格所持者
仕事内容	高齢者や障がいのある方の自宅に訪問し、計画された生活支援や身体介護をします。
勤務時間	午前8時30分～午後5時の内、勤務時間・曜日は相談に応じます
賃 金	生活支援 時給1,030円 身体介護 時給1,230円 別途、訪問1回につき100円加算あり 訪問介護員手当あり 事務手数料1回50円 処遇改善加算あり(年2回)
問 合 先	江南市社会福祉協議会 指定訪問介護事業所 電話:59-8545



- 提出書類
- ・履歴書 (市販のもので可、写真貼付)
  - ・資格取得を証明するもの(写)
- 選考方法 面接など

## お知らせ 車イスの無料貸出をしています

対 象 者	市内在住で、ケガや病気などで一時的に車イスが必要な方
貸出期間	最長3カ月(1カ月毎の更新の手続きが必要です)
申込方法	江南市社会福祉協議会にある申込用紙に必要事項をご記入の上、ご提出ください
問 合 先	江南市社会福祉協議会 電話:55-5262

※台数に限りがありますので、貸出できない場合があります。予めご了承ください。



## お知らせ 備品機材の無料貸出をしています

地域福祉の向上に寄与することを目的に備品の貸出を行っています。  
下記の事項をご参照のうえ、お問合せください。

### 貸出備品一覧

- (1) NHK厚生文化事業団寄贈DVD
  - ・座ってできるラジオ体操
  - ・綾小路きみまろライブDVDなど
- (2) イベント用テント
- (3) 綿菓子機
- (4) ポップコーン機
- (5) プロジェクター
- (6) 移動式スクリーン
- (7) ワイヤレスアンプ及びマイク
- (8) 障がい者用スポーツ用具
  - ・ポッチャセット
  - ・フライングディスク



プロジェクター      マイク及びワイヤレスアンプ

貸出費用 無 料

その他 貸出対象団体及び範囲、その他詳細は、江南市社会福祉協議会備品貸出要綱に基づき、実施します。

※ただし、個人使用での目的及び直接営利につながる事業を実施する場合には、貸出を認めません。

問 合 先 江南市社会福祉協議会  
電話：55-5262

### 寄付

## 布袋中学校生徒会から、リサイクル活動の収益金で購入した衛生用品を寄贈いただきました。

令和4年3月に、江南市立布袋中学校生徒会より、リサイクル活動HRP(布袋リサイクルプロジェクト)の収益で購入した衛生用品一式を社協に寄贈いただきました。

布袋中学校では、資源の有効活用と社会福祉活動の一環として、生徒らが新聞紙やアルミ缶、牛乳パックなどを家庭から持ち寄り、リサイクル活動をしています。

寄贈いただいた衛生用品は、社協事業の一環である、福祉実践教室で使用する機材や福祉用具の消毒などに活用させていただきます。



◀ 衛生用品一式  
(アルコール消毒液・ゴム手袋・ビニール手袋・不織布ふきん)

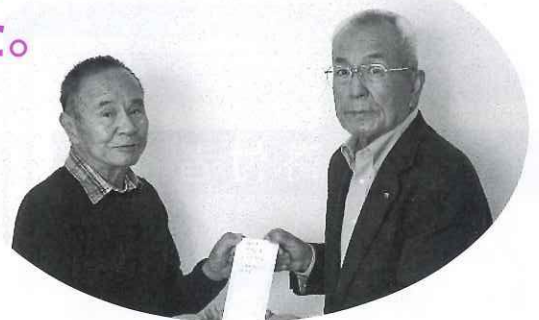
### 寄付

## 「手をつなぐ親の会」から寄付金をいただきました。

令和4年4月に、江南市手をつなぐ親の会より、314,789円の寄付金を社協にいただきました。

手をつなぐ親の会は、障がい者の働く場ができることを願い、江南市では初の通所施設「ときわ作業所」の開設につなげた団体です。

届けられた寄付金は、高齢者や障がい者に関わる社協事業や取り組みに活用させていただきます。



### 寄付

## 「夢の会」から寄付金をいただきました。

令和4年4月に、ボランティア団体「夢の会」より、68,803円の寄付金を社協にいただきました。

夢の会は、季節の花のプランターを道路に設置したり、公園の藤棚の下に花を植えたりといった活動を中心に行う団体です。

届けられた寄付金は、高齢者や障がい者に関わる社協事業や取り組みに活用させていただきます。



【ボランティア掲示板】

身近で手軽な収集ボランティア はじめてみませんか？



江南市社会福祉協議会の登録ボランティア「手話サークルこけし」では使用済み切手を、江南市内の福祉施設「たけのこ作業所」では牛乳パックを集めています。老人福祉センター内の受付窓口近くにそれぞれ収集ボックスが常時設置されています。ご協力のほどよろしくお願いいたします。

【使用済み切手について】

- ・日本切手、記念切手、外国切手などの種類は問いません。
- ・使用済み切手を、切手収集家に購入していただき、キロ単位で換金されたのち、市内の福祉施設へ寄付されます。

注意

- ・切手のまわりは、1cm程度余白を残して台紙ごと切り取ってください。
- ・傷のついた切手(破れ、汚れなど)は換金できません。
- ・切手が傷つかないように、ホッチキスや輪ゴムでまとめないでください。



【牛乳パックについて】

- ・たけのこ作業所により、集まった牛乳パックを回収し、業者に渡りキロ単位で換金され、障がいのある方の生活資金として活用されます。
- ・紙パックマークがついていれば、牛乳だけではなく、ジュースやお茶、また小型の200ml容器などもリサイクルできます。

注意

- ・紙パックは、中を洗い、開いた後、乾かしてください。



～令和3年度回収結果のご報告～

〈手話サークルこけし〉

みなさんのご協力を賜りまして、約9kgの古切手が9,000円で換金され、市内の福祉施設への寄付につながりました。

〈たけのこ作業所〉

みなさんのご協力を賜りまして、約105kgの牛乳パックが845円で換金され、障がいのある方の生活資金として活用させていただきました。



【問合せ先】

江南市社会福祉協議会 電話 55-5262

お礼申し上げます

市民のみなさまから多くの善意が寄せられています。厚くお礼申し上げますとともに、令和4年4月30日までのご寄付を報告します(敬称略)

◆ 寄付者 ◆

あすなるOB会	14,737円
手をつなぐ親の会	314,789円
夢の会	68,803円
上奈良気ままサロン	4,159円
<b>計</b>	<b>402,488円</b>

◆ 物品寄付者 ◆

江南市立布袋中学校生徒会…衛生用品一式  
匿名…不二家ホームパイ20個入り5袋  
匿名…紙おむつ、尿取りパッド各2袋



江南市社協では、みなさまにより身近な社協だよりを目指して日々編集しています。社協だよりに関するみなさまからのご意見・ご感想をお待ちしております。

問題

今号の1、2ページで取り上げられている、オンライン(動画配信)で開催された催しは何でしょうか？

- ①家族教室 ②介護教室 ③家族介護教室

◆応募方法 官製はがきに、①クイズの答え ②氏名 ③住所 ④性別 ⑤年齢 ⑥社協だよりへのご意見、ご感想 もしくは、福祉に関する地域の気になるニュースや活動をお書き添えの上、下記までお送りください。

◆賞品 500円分の図書カード

◆締切 令和4年6月30日(当日消印有効)

◆応募先 〒483-8279

江南市古知野町宮裏121 (老人福祉センター内)  
江南市社会福祉協議会

◆当選発表 厳正なる抽選のうえ、賞品の発送をもってかえさせていただきます。

江南市社会福祉協議会

住所 〒483-8279 江南市古知野宮裏121  
ホームページ <https://www.konan-shakyo.or.jp>

●江南市社会福祉協議会 (地域福祉全般に関すること)	
●ボランティアセンター (ボランティアに関すること)	TEL (0587) 55-5262 FAX (0587) 55-5262
●江南市共同募金委員会 (共同募金に関すること)	
●障害者相談支援センター (障がいに関する相談窓口)	TEL (0587) 81-8577 FAX (0587) 55-5262
●江南市成年後見センター (権利擁護、成年後見に関する相談窓口)	

●生活困窮者自立支援窓口 (経済的な理由等で生活にお困りの方の相談窓口)	TEL (0587) 53-8851 FAX (0587) 59-8546
●指定居宅介護支援事業所 (介護保険、ケアプランに関すること)	
●指定訪問介護事業所 (ホームヘルパーに関すること)	TEL (0587) 59-8545 FAX (0587) 59-8546
●江南市老人福祉センター (部屋の予約など、施設に関すること)	TEL (0587) 54-9300

【アクセス】

名鉄電車「江南駅」下車徒歩15分  
名鉄バス「愛栄通」下車徒歩3分

